

T.C
SÜLEYMANPAŞA KAYMAKAMLIĞI
BÜYÜKŞEHİR BELEDİYESİ VALİ ENVER SALİHOĞLU ORTAOKULU MÜDÜRLÜĞÜ



2024-2028 STRATEJİK PLANI

**"Eğitimdir ki bir milleti ya hür, bağımsız, şanlı, yüksek bir topluluk halinde yaşatır
ya da milleti esaret ve sefaletle terk eder."**

Mustafa Kemal ATATÜRK



Okul/Kurum Bilgileri

İli: Tekirdağ		İlçesi: Süleymanpaşa	
Adres:	Atatürk mah.285.Sok No:4 Süleymanpaşa\Tekirdağ	Coğrafi Konum (link)	https://maps.app.goo.gl/vm8dqF8s3PvohqQv8
Telefon Numarası:	02822617300	Faks Numarası:	
e-Posta Adresi:	761825@meb.k12.tr	Web adresi: sayfası	https://valienversalihoglu.meb.k12.tr
Kurum Kodu	761825	Öğretim Şekli:	Tam gün

SUNUŞ



Geçmişten günümüze gelirken var olan ilerlemenin getirdiği teknolojik ve sosyal anlamda gelişmişliğin ulaştığı hız, artık kaçınılmazları da önümüze sererek kendini göstermektedir. Güçlü ekonomik ve sosyal yapı, güçlü bir ülke olmanın ve tüm değişikliklerde dimdik ayakta durabilmenin kaçınılmazlığı da oldukça büyük önem taşımaktadır. Gelişen ve sürekliliği izlenebilen, bilgi ve planlama temellerine dayanan güçlü bir yaşam standardı ve ekonomik yapı; stratejik amaçlar, hedefler ve planlanmış zaman diliminde gerçekleşecek uygulama faaliyetleri ile stratejik plan oluşabilmektedir.

Hayatın içindeki her şeyin hızla ilerlediği günümüzde durağan bir eğitim sistemi düşünmek elbette büyük bir yanlış olur. Teknolojinin baş döndüren hızına ayak uydurabilmek, hayatı tam on ikiden tutturabilmek için uyanık olmalı,

muasır medeniyet seviyesinin yakalanması için gayretle çalışmaya özen göstermeliyiz. Yorulmak kelimesini lügatinden çıkarmış bir okul olarak yolumuza çağın gerektirdiği şekilde devam etmekteyiz.

Bilmekteyiz ki; dev eserler kendi kendine var olmaz. Yeryüzünün en dev eseri olan insanı işlemek öğretmenlerin misyonudur. Bu misyon doğrultusunda nice dev eserler bırakmak üzere yola çıkan okulumuzun koyduğu hedeflere ulaşmak için hazırladığı stratejik planımız yol göstericimiz olacaktır. Dev eserler vermek için büyük planlar yapmak gerekir. Temel stratejileri doğru belirlemek gerekir. Amacımız hedeflerimiz için en doğru ve kısa yolu belirlemek olmuştur. İncancımız şu ki ülkemizin kalkınması ve çağdaşlaşması eğitim kurumlarının vereceği eğitim kalitesiyle mümkün olacaktır.

Etkili ve başarılı bir eğitim öğretim için stratejik yönetim ve planlamanın kaçınılmaz olduğuna inanarak okulumuzun stratejik plan çalışmalarını aksatmadan yürüten Stratejik Planlama Ekibimize, sürece destek vererek okulumuzun kalitesini artırmak isteyen tüm personel, veli ve öğrencilerimize teşekkür ediyorum.

Fatma ÇELİK DİNÇ

OKULMÜDÜRÜ

İÇİNDEKİLER

İçindekiler

Okul/Kurum Bilgileri	3
İÇİNDEKİLER	4
1. GİRİŞ VE STRATEJİK PLANIN HAZIRLIK SÜRECİ	7
Strateji Geliştirme Kurulu ve Stratejik Plan Ekibi	7
Planlama Süreci:	7
2. DURUM ANALİZİ	9
Kurumsal Tarihçe	10
Uygulanmakta Olan Stratejik Planın Değerlendirilmesi	11
Mevzuat Analizi	14
Faaliyet Alanları ile Ürün/Hizmetlerin Belirlenmesi	17
Paydaş Analizi	19
Okul/Kurum İçi Analiz	23
İstatistik Veriler	29
3. GELECEĞE BAKIŞ	38
MİSYONUMUZ	38
VİZYONUMUZ	38
TEMEL DEĞERLERİMİZ	38
4. MALİYETLENDİRME	47
5. İZLEME VE DEĞERLENDİRME.....	50
EKLER:	51

1.BÖLÜM

GİRİŞVE STRATEJİK PLANIN HAZIRLIK SÜRECİ



1. GİRİŞ VE STRATEJİK PLANIN HAZIRLIKSÜRECİ

1.1. Strateji Geliştirme Kurulu ve Stratejik Plan Ekibi

Stratejik Planlama çalışmaları, Millî Eğitim Bakanlığı Strateji Geliştirme Başkanlığının 2022-21 Sayılı Genelgesi gereğince başlatılmıştır.

Tablo 1. Strateji Geliştirme Kurulu ve Stratejik Plan Ekibi Tablosu

Strateji Geliştirme Kurulu Bilgileri		Stratejik Plan Ekibi Bilgileri	
Adı Soyadı	Ünvanı	Adı Soyadı	Ünvanı
FATMA ÇELİK DİNÇ	Okul Müdürü	ESRA GÜNDOĞDU	Müdür Yardımcısı
ORHAN YÜKSEL	Müdür Yardımcısı	NAZAN SERDAR YÜREKLİ	Rehber Öğretmen
AVNİ KÖROĞLU	Fen Bilimleri Öğretmeni	TOLGA KARABAŞ	Bilişim Öğretmeni
ÖZLEM ZOBİ	Okul Aile Birliği Başkanı	EVİRİM GÜNER	İngilizce Öğretmeni
ARZU KUŞÇU	Okul Aile Birliği Yönetim Kurulu Üyesi	BAHAR KAĞAN	Veli

1.2. Planlama Süreci:

Hangi yöne gideceğini bilmeyene hiçbir rüzgâr fayda vermeyecektir. Rüzgâr beklemek için gideceğiniz yönü belirlemek gerekir. Hazırladığımız planla kurumumuz yönünü belirlemiş, hedeflerini koymuş ve çalışmalarını hangi doğrultuda sürdüreceği kararına varmıştır.

Planımızın hazırlanmasında öğrenci, öğretmen, veli ve yönetim olarak tüm katmanlarda katılımı sağlamış olmamız planımızın gerçekçiliği açısından önem teşkil etmektedir. Böylelikle tüm paydaşların görüşü alınmış ve fikirlerinden yararlanılmıştır.

Uzun soluklu planlar ve stratejilerin belirlenmesi şarttır. Stratejilerin belirlenmesi kadar uygulanması da önem arz eder. Yapılan bu planlamaların uygulandığını görebilmek ümidiyle hazırlamaktayız.

Stratejik planımız, stratejik planlamaya ilişkin hükümler doğrultusunda kurumumuzun mevcut durum, misyon ve temel ilkelerinden hareketle geleceğe dair oluşan vizyon kapsamında; yine vizyonumuza uygun amaçlar ile bunlara ulaşmayı mümkün kılacak hedef ve stratejilerden oluşmakta, izleme ve değerlendirme süreçlerini ifade eden, katılımcı, esnek bir yönetim yaklaşımını temel almaktadır.

2024-2028 dönemi stratejik plan hazırlanma süreci strateji geliştirme kurulu ve stratejik plan ekibi'nin oluşturulması ile başlamıştır. Ekip tarafından oluşturulan çalışma takvimi kapsamında ilk aşamada durum analizi çalışmaları yapılmış ve durum analizi aşamasında, paydaşlarımızın plan sürecine aktif katılımını sağlamak üzere paydaş anketi, toplantı görüşmeler yapılmıştır. Durum analizinin ardından geleceğe yönelim bölümüne geçilerek okulumuzun/kurumumuzun amaç, hedef, gösterge ve stratejileri belirlenmiştir.

2.BÖLÜM

DURUM ANALİZİ



2. DURUMANALIZİ

Stratejik planlama sürecinin ilk adımı olan durum analizi, okulumuzun “neredeyiz?” sorusuna cevap vermektedir. Okulumuzun geleceğe yönelik amaç, hedef ve stratejiler geliştirebilmesi için öncelikle mevcut durumda hangi kaynaklara sahip olduğumuzun yanı sıra, okulumuzun kontrolü dışındaki olumlu ya da olumsuz gelişmelerin neler olduğu değerlendirilmiştir. Dolayısıyla bu analiz, okulumuzun/kurumumuzun kendisini ve çevresini daha iyi tanımasını yardımcı olacak stratejik planın sonraki aşamalarında daha sağlıklı sonuçlar elde edilmesini sağlayacaktır.

Durum analizi bölümünde, aşağıdaki hususlarla ilgili analiz ve değerlendirmeler yapılmıştır;

- Kurumsal tarihçe
- Uygulanmakta olan planın değerlendirilmesi
- Mevzuat analizi
- Üst politikabelgelerinin analizi
- Faaliyet alanları ile ürün ve hizmetlerin belirlenmesi
- Paydaş analizi
- Kuruluş çanağı
- Dış çevre analizi (Politik, ekonomik, sosyal, teknolojik, yasal ve çevresel analiz)
- Güçlü ve zayıf yönleri ile fırsatlar ve tehditler (GZFT) analizi
- Tespit ve ihtiyaçların belirlenmesi

2.1. KurumsalTarihçe

2016 yılında eğitim-öğretime başlayan okulumuz Tekirdağ Büyükşehir Belediyesi tarafından yapılp eğitim-öğretim faaliyetlerinin yürütülmesi için Milli Eğitim Bakanlığına teslim edilmiştir. Binamız 4 katlı olup 21 derslikli tip proje olarak inşa edilmiştir.

2018-2019,2019-2020 eğitim-öğretim yıllarında 14 şube ve 2 özel eğitim sınıfı olmak üzere 16 şube olarak eğitim öğretim hizmetlerine devam etmiştir.

2021-2022 eğitim öğretim yılında 18 şube 2 özel eğitim sınıfı olarak eğitim-öğretime devam etmiştir.

2022-2023,2023-2024 eğitim öğretim yılları itibariyle de 19 şube , 2 özel eğitim sınıfı olarak gelişen,üreten,bilimin ışığında hızla ilerleyen bir okul olarak eğitim öğretime devam etmekteyiz.

Okulumuzun fiziki yapısı engelli öğrencilere uygun olup asansörü mevcuttur. Özel eğitim sınıflarımız giriş katında yer alıp sosyal gelişimlerini destekleyen materyaller eşliğinde sınıflarında güvenle ve mutlulukla eğitim görmektedirler. Büyükşehir Belediyesi Vali Enver Salihoğlu OrtaOkulunda;

21 Derslik

Bilgisayar Laboratuvarı

Çok amaçlı salon

Özel Eğitim Sınıfları

Tasarım ve Beceri Atölyeleri

Okul Bahçemizde çok amaçlı spor sahası

Kantin bulunmaktadır.

2.2. Uygulanmakta Olan Stratejik Planın Değerlendirilmesi

MEB Strateji Geliştirme Başkanlığının yayınladığı 2010/14 sayılı genelge ile okulların stratejik plan yapmaları zorunlu hale getirilmiştir. Bu genelge doğrultusunda stratejik planlama ekibi kurulmuş, 2019–2023 yıllarını kapsayan stratejik planını hazırlamış 01.01.2019 tarihinde plan tamamlanarak 16.01.2019 tarihinde yayınlanmıştır.

2019-2023 Stratejik Planı Mevcut Durum Analizi Raporu, Stratejik Plan Kitabı ve Performans Programı kitapçığı olmak üzere 3 kitaptan oluşmaktadır. Stratejik Plan Hazırlık Süreci Durum Analizi, Geleceğe Yönelim, Maliyetlendirme, İzleme Ve Değerlendirme, olmak üzere 5 bölümden oluşmaktadır.

Mevcut planda Durum Analizi, Paydaş Analizi, Yükümlülükler Ve Mevzuat Analizi, Kurum İçi Ve Dışı Analiz, Üst Politika Belgeleri ,GZFT(SWOT)Analizi, kullanılmıştır. 2019-2023 Stratejik Planı Yasal Yükümlülükler Ve Mevzuat Analizi bölümü 652 sayılı Millî Eğitim Bakanlığının Teşkilat ve Görevleri Hakkında Kanun Hükmünde Kararname esaslarına göre belirlenmiştir. 2019-2023 Stratejik Planı Okulun Tarihçesi, Okulun Mevcut Durumu, Paydaş Analizi,GZFT Analizi, Misyonumuz, Vizyonumuz, Temel Değerlerimiz, Eğitim ve Öğretime Erişim, Eğitim ve Öğretimde Kalitenin Arttırılması, Kurumsal Kapasite, Güvenlik, olmak üzere 11 faaliyet alanında gruplanmıştır.

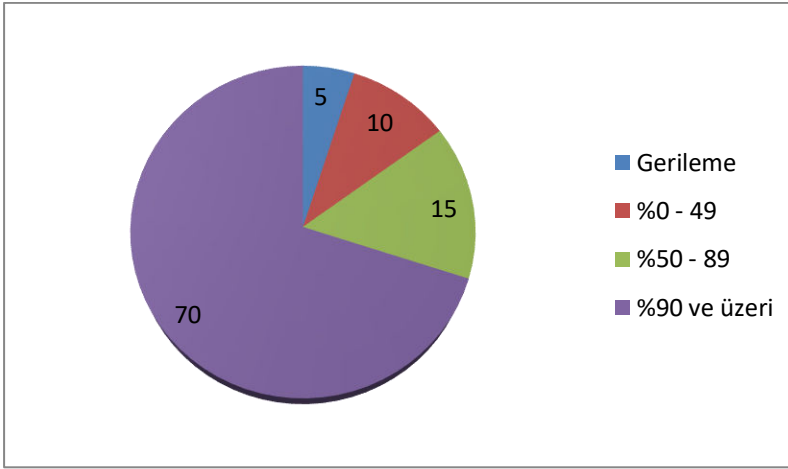
2019-2023 stratejik planımız, Okul Müdürü Fatma ÇELİK DİNÇ başkanlığında görevli öğretmenlerimizin katılımıyla yapılan toplantılarda, değerlendirilmiş ve sonuçları paylaşılmıştır. 2019-2023 stratejik planımızla birlikte hesap verilebilirlik anlayışı ile kaynakların etkili, ekonomik ve verimli bir şekilde elde edilmesi ve kullanılması sağlanmış, stratejik yönetim anlayışı kurum kültürü olarak benimsenmiştir. Planlama, çalışmaları izleme, değerlendirme ve denetleme süreçleri önem kazanmıştır.

Değerlendirme raporu, 2019-2023 Dönemi Stratejik Planının 2023 yılı hedeflere ve hedeflere ait performans göstergelerine ulaşma oranları dikkate alınarak hazırlanmıştır. Raporda; stratejik planda belirlenmiş olan amaç ve hedefler, sorumlu birim ve performans göstergeleri bazında değerlendirilmiştir ve her bir performans göstergesi için performans hesaplaması yüzde olarak hesaplanmıştır. Performans göstergelerine ilişkin değerlendirmeler; Her bir performans göstergesinin hedefe etkisi göz önünde bulundurularak hedef bazında performans hesaplaması yapılmıştır.

Hedef Performansının Hesaplanmasında Dikkat Edilen Hususlara Aşağıda Yer Verilmiştir:

- Tablolarda yer alan hedef performansları, performans göstergelerinin gerçekleşme yüzdeleri tek tek hesaplandıktan sonra ilgili göstergenin hedefe olan etkisi bulunarak sonuçların toplanmasıyla elde edilmiştir.
- Bazı göstergelerin performansı yüzde 100'ü aşmıştır. Ancak hedef performansının ölçümünde bu değer 100 olarak dikkate alınmıştır. Böylece diğer göstergelerin hedefe etkisinin doğru hesaplanması sağlanmıştır.
- Bazı göstergelerin performansı negatif bir değer almıştır. Ancak hedef performansının ölçümünde bu değer 0 olarak dikkate alınmıştır. Böylece diğer göstergelerin hedefe etkisinin doğru hesaplanması sağlanmıştır.

Tablo2.Hedef Performans Tablosu



Değerlendirmelerimiz sonucunda, hedef göstergelerimize etki eden önemli gelişmeler yaşandığını gözlemledik. Bu gelişmeler, planlarımızın bazı alanlarda başarısızlığa neden olmasına yol açtı. Bu kırılma noktalarını ayrıntılı olarak planımızın değerlendirme analizinde ele alacağız. Özellikle şu anahtar konuları vurgulayabiliriz:

Pandemi Süreci: COVID-19 pandemisi, eğitim alanında büyük zorluklar yarattı. Dünya genelinde okulların kapanması veya sınırlı katılımı açık kalması, öğrenciler üzerinde olumsuz etkilere yol açtı.

Deprem Etkisi: Kahramanmaraş'ta yaşanan deprem, psikolojik ve sosyal hasara neden oldu ve öğrencilerin eğitimine olumsuz etkiledi.

Okul Kapanmaları: COVID-19 pandemisi nedeniyle birçok ülkede okullar geçici olarak kapatılmış veya çevrimiçi eğitime geçilmiştir. Bu, öğrencilerin fiziksel olarak okula katılamamaları anlamına gelir.

Çevrimiçi Eğitim Uygulamaları: Pandemi sırasında öğrenciler, öğretmenler ve eğitim kurumları, çevrimiçi eğitim platformlarına daha fazla bağımlı hale gelmiştir.

Öğrenci Başarısındaki Dalgalanmalar: Pandemi nedeniyle öğrenci başarıları ve öğrenci notları dünya genelinde dalgalanmıştır. Online eğitim, öğrencilerin motivasyonunu ve öğrenme süreçlerini etkilemiştir.

Öğrenci Devamsızlığı: Okulların kapanması veya karışık eğitim modelleri, öğrenci devamsızlığı sorunlarına yol açmıştır. Bazı öğrenciler, çevrimiçi eğitime erişimde sorun yaşamıştır.

Bu faktörler, hedeflerimize ulaşma konusunda karşılaştığımız zorlukların altını çizmektedir. Bu nedenle, yeni plan döneminde bu zorlukların üstesinden gelmeyi ve daha etkili bir eğitim ortamı oluşturmayı hedeflemekteyiz.

Büyükşehir Belediyesi Vali Enver Salihoğlu Ortaokulu olarak 2019-2023 Stratejik Planı'nın gerçekleştirme durumu değerlendirildiğinde aşağıdaki konularda önemli iyileşmelerin sağlandığı görülmüştür:

İyileşmeler

- 1) Okul binasında ve fiziki mekanlarda iyileştirilmeler yapılmıştır.
- 2) Okul binasının iç ve dış temizliği sağlanmıştır.
- 3) Okul binasında öğrencilerin güvenlikleri sağlanmıştır.
- 4) Okul binasında bulunan boş alanların kullanılabilir hale getirilmesi.
- 5) Okul binası iş sağlığı ve güvenliği standartlarına uygun hale getirilmiştir.

Sorunlar

- 1) Okul binasının bulunduğu konum itibarıyla akşam saatlerinde okul çevresinin güvenliği
- 2) Sabah okula giriş saatinde yoğun araç trafiğinin yaşanması.
- 3) Okulumuz zemin katta kapalı spor salonunun olmaması
- 4) Okulumuz zemin katta bulunan çok amaçlı salonunun donatılması

2.3. Mevzuat Analizi

Tablo 3. Mevzuat Analizi Tablosu

YASAL YÜKÜMLÜLÜK (GÖREVLER)	DAYANAK (KANUN, YÖNETMELİK, GENELGE, YÖNERGE)
Atama	657 Sayılı Devlet Memurları Kanunu
	Milli Eğitim Bakanlığına Bağlı Okul ve Kurumların Yönetici ve Öğretmenlerinin Norm Kadrolarına İlişkin Yönetmelik
	Milli Eğitim Bakanlığı Eğitim Kurumları Yöneticilerinin Atama ve Yer Değiştirmelerine İlişkin Yönetmelik
	Milli Eğitim Bakanlığı Öğretmenlerinin Atama ve Yer Değiştirme Yönetmeliği
Ödül, Disiplin	Devlet Memurları Kanunu
	6528 Sayılı Milli Eğitim Temel Kanunu İle Bazı Kanun ve Kanun Hükmünde Kararnelerde Değişiklik Yapılmasına Dair Kanun
	Milli Eğitim Bakanlığı Personeline Başarı, Üstün Başarı ve Ödül Verilmesine Dair Yönerge
	Milli Eğitim Bakanlığı Disiplin Amirleri Yönetmeliği
Okul Yönetimi	1739 Sayılı Milli Eğitim Temel Kanunu
	Milli Eğitim Bakanlığı İlköğretim Kurumları Yönetmeliği
	Milli Eğitim Bakanlığı Okul Aile Birliği Yönetmeliği
	Milli Eğitim Bakanlığı Eğitim Bölgeleri ve Eğitim Kurulları Yönergesi
	MEB Yönetici ve Öğretmenlerin Ders ve Ek Ders Saatlerine İlişkin Karar
	Taşınır Mal Yönetmeliği
	Anayasa
Eğitim-Öğretim	1739 Sayılı Milli Eğitim Temel Kanunu
	222 Sayılı İlköğretim ve Eğitim Kanunu
	6287 Sayılı İlköğretim ve Eğitim Kanunu ile Bazı Kanunlarda Değişiklik Yapılmasına Dair Kanun
	Milli Eğitim Bakanlığı İlköğretim Kurumları Yönetmeliği
	Milli Eğitim Bakanlığı Eğitim Öğretim Çalışmalarının Planlı Yürütülmesine İlişkin Yönerge
	Milli Eğitim Bakanlığı Öğrenci Yetiştirme Kursları Yönergesi
	Milli Eğitim Bakanlığı Ders Kitapları ve Eğitim Araçları Yönetmeliği
	Milli Eğitim Bakanlığı Öğrencilerin Ders Dışı Eğitim ve Öğretim Faaliyetleri Hakkında Yönetmelik
	Milli Eğitim Bakanlığı Personel İzin Yönergesi
	Devlet Memurları Tedavi ve Cenaze Giderleri Yönetmeliği
Personel İşleri	Kamu Kurum ve Kuruluşlarında Çalışan Personelin Kılık Kıyafet Yönetmeliği
	Memurların Hastalık Raporlarını Verecek Hekim ve Sağlık Kurulları Hakkındaki Yönetmelik
	Milli Eğitim Bakanlığı Personeli Görevde Yükseltme ve Unvan Değişikliği Yönetmeliği
	Öğretmenlik Kariyer Basamaklarında Yükseltme Yönetmeliği
	Resmi Mühür Yönetmeliği
Mühür, Yazışma, Arşiv	Resmi Yazışmalarda Uygulanacak Usul ve Esaslar Hakkındaki Yönetmelik
	Milli Eğitim Bakanlığı Evrak Yönergesi
	Milli Eğitim Bakanlığı Arşiv Hizmetleri Yönetmeliği
	Milli Eğitim Bakanlığı Rehberlik ve Psikolojik Danışma Hizmetleri Yönet.
Rehberlik ve Sosyal Etkinlikler	Okul Spor Kulüpleri Yönetmeliği
	Milli Eğitim Bakanlığı İlköğretim ve Ortaöğretim Sosyal Etkinlikler Yönetmeliği
	Milli Eğitim Bakanlığı İlköğretim Kurumları Yönetmeliği
Öğrenci İşleri	Milli Eğitim Bakanlığı Demokrasi Eğitimi ve Okul Meclisleri Yönergesi
	Okul Servis Araçları Hizmet Yönetmeliği
	Milli Eğitim Bakanlığı Kurum Tanıtım Yönetmeliği
İsim ve Tanıtım	Milli Eğitim Bakanlığına Bağlı Kurumlara Ait Açma, Kapatma ve Ad Verme Yönetmeliği
	Sabotajlara Karşı Koruma Yönetmeliği
Sivil Savunma	Binaların Yangından Korunması Hakkındaki Yönetmelik
	Daire ve Müesseseler İçin Sivil Savunma İşleri Kılavuzu

2.4. ÜstPolitikaBelgeleriAnalizi

ÜstPolitikabelgeleri;

- KalkınmaPlanları,
- CumhurbaşkanlığıProgramı,
- OrtaVadeliProgram,
- CumhurbaşkanlığıYıllıkProgramı,
- MillîEğitimBakanlığıStratejikPlanı,
- İlMillîEğitimMüdürlüğüStratejikPlanı,
- İlçeMillîEğitimMüdürlüğüStratejikPlanı

Tablo4.ÜstPolitikaBelgeleriAnalizi Tablosu

ÜstPolitikaBelgesi	İlgiliBölüm/Referans	VerilenGörev/İhtiyaçlar
On İkinciKalkınma Planı	YurtİçiTasarruflar	350.2,352.3SayılıTedbirMaddeleri
	MaliPiyasalar	379.2SayılıTedbirMaddesi
	İmalatSanayii	432.1,432.3SayılıTedbirMaddeleri
	Otomotiv	473.1SayılıTedbirMaddesi
	Turizm	525.3,525.4SayılıTedbirMaddeleri
	GirişimcilikveKobi'ler	559.2,559.3,SayılıTedbirMaddeleri
	FikrîMülkiyetHakları	565.5,565.6,565.7SayılıTedbirMaddeleri
	TicaretinveTüketicininKorunmasınınGeliştirilmesineYönelikHizmetler	621.8SayılıTedbirMaddesi
	Eğitim	658,659,660SayılıAmaçMaddeleriveBunlaraBağlıPolitikaileTedbirMaddeleri
	Çocuk	731.2,731.3,731.4,731.5,731.6,732.1,732.3,732.5,733.1,733.2,734.4,735.7,735.8,738.2,738.3,739.1,739.2,739.3,739.4,740.4,742.4,744.1 SayılıTedbirMaddeleri
	Gençlik	746.1,746.2,746.6,747.1,747.2,748.6 SayılıTedbirMaddeleri
	EngelliHizmetleri	758.1,758.2,758.3,758.4,758.5 SayılıTedbirMaddeleri
	SosyalHizmetler,SosyalYardımlarveYoksulluklaMücadele	773.1,774.1SayılıTedbirMaddeleri
	Gelir Dağılımı	777.4SayılıTedbirMaddesi
	Kültür ve Sanat	783.1,783.2,783.5,785.1,785.2,785.3,785.5,789.1,789.2,790.4,793.2SayılıTedbirMaddeleri
	Spor	796.1,796.2,796.3,798.3,799.1,799.2,799.3 SayılıTedbirMaddeleri
NüfusveYaşlanma	804.1,809.1SayılıTedbirMaddeleri	
ÜluslararasıGöç	815.4,816.1SayılıTedbirMaddeleri	

YurtdışındaYaşayan Türkler	819.1,819.2,819.3,820.7SayılıTebdirMaddeleri
AfetYönetimi	830.7,831.3,832.1,832.4,833.6,839.1,839.3,841.1 SayılıTebdirMaddeleri
SivilToplum	940.3SayılıTebdirMaddesi
KamudaStratejikYönetim	942.1,943.1,943.2,943.4,943.5SayılıTebdirMaddeleri
KalkınmaİçinUluslararasıİşBirliği	970.1,970.6,972.6,973.2,973.3,973.4 SayılıTebdirMaddeleri
İstihdam	12SayılıTebdirMaddesi

Üst PolitikaBelgesi	İlgiliBölüm/Referans	VerilenGörev/İhtiyaçlar
Orta VadeliProgram(2024-2026)	ProgramdaBakanlığımızilgilendiren dokuz(19)politika vetebdir ileÖncelikli ReformAlanlarına Yönelikon(10)düzenlemeyeralmaktadır.	
	Ödemeler Dengesi	1Tebdir
	Finansalİstikrar	1Tebdir
	AfetYönetimi	1Tebdir
	DijitalDönüşüm	4Tebdir
	HizmetİhracatınınDesteklenmesi	1Tebdir
	NeEğitimdeNeİstihdamda OlanGençlerinveKadınlarınEğitimeveİstihdamdaKatılımı	3Tebdir
	YükseköğretimdeveMeslekiveTeknikEğitimdeÖzelSektörOdaklı Dönüşüm	2Tebdir
	KamuCariHarcamalarındaRasyonelleşme	2Tebdir
	AfetlereDuyarlıBütünleşikMekansalPlanlama	1Tebdir
	İklimDeğişikliğiMevzuatı,EmisyonTicaretSistemi,SınırdaKarbonDüzenlemesiMekanizmasınaUyum	1Tebdir
Cumhurbaşkanlığı2024 YıllıkProgramı	YurtİçiTasarruflar	350.2,352.3SayılıTebdirMaddeleri
	MaliPiyasalar	379.2SayılıTebdirMaddesi
	İmalatSanayii	432.1SayılıTebdirMaddesi
	Otomotiv	473.1SayılıTebdirMaddesi
	Turizm	525.3,525.4SayılıTebdirMaddeleri
	GirişimcilikveKOBİ'ler	559.2,559.3SayılıTebdirMaddeleri
	FikriMülkiyetHakları	565.6,565.7SayılıTebdirMaddeleri
	Eğitim	661.1,661.4,P.661,P.662,P.663, P.664,P.665,P.666,P.667,P.668, P.670,P.672,P.675,P.676,P.678, P.680,P.681SayılıPolitikaveTebdirMaddeleri
	Çocuk	P.732,731.2,731.3,731.4,731.5, 733.1,733.2,734.4,735.8,739.1, 739.3,739.4,740.4,742.4,P.743, 744.1SayılıPolitikaveTebdirMaddeleri
	Gençlik	746.1,746.2,746.6,747.1,747.2, 748.6SayılıTebdirMaddeleri
	EngelliHizmetleri	758.1,758.2,758.3SayılıTebdirMaddeleri
	Kültür ve Sanat	783.1,785.1,785.2,789.1SayılıTebdir Maddeleri
	UluslararasıGöç	816.1SayılıTebdirMaddesi
	YurtdışındaYaşayanTürkler	819.1,819.2,819.3SayılıTebdirMaddeleri
KalkınmaİçinUluslararasıİşBirliği	970.1,972.6,973.3SayılıTebdirMaddeleri	

2.5. Faaliyet Alanları ile Ürün/Hizmetlerin Belirlenmesi

Tablo 5. Faaliyet Alanları Ürün ve Hizmetler Tablosu

Faaliyet Alanı	Ürün/Hizmetler
Öğretim-Eğitim faaliyetleri	<ul style="list-style-type: none">• Öğrenci işlemleri• Kayıt-nakil işleri• Devam devamsızlık• Sınıf geçme• Sınav hizmetleri• Mezunlar• Burs hizmetleri• Bir Üst Öğrenime Geçiş-Tercih İşlemleri• Öğrenci başarısının değerlendirilmesi• Ders Programları-Ders Dağıtım İşleri• Öğrencilere yönelik her türlü belgenin düzenlenmesi• Öğrenci sağlığı ve güvenliği• Öğrenci davranışlarının değerlendirilmesi• Öğrenci disiplin işlemleri
Rehberlik faaliyetleri	<ul style="list-style-type: none">• Öğrencilere rehberlik yapmak• Velilere rehberlik etmek (Görüşmeler)• Rehberlik faaliyetlerini yürütmek• Veli rehberlik faaliyetleri (Seminerler)
Sosyal faaliyetler	<ul style="list-style-type: none">• Çeşitli Sosyal Etkinlikler (yarışma, gezi, kermes)• Çeşitli Kültürel Etkinlikler (tiyatro, sinema, panel, söyleşi, dinleti)• Öğrenci Gezileri• Öğretmenler Sosyal Etkinlikleri• Bayramlar-Belirli Gün ve Haftalarla İlgili törenler
Sportif faaliyetler	<ul style="list-style-type: none">• Futbol• Atletizm• Voleybol• Basketbol• Masa Tenisi• Hentbol• Futsal
Kültürel ve sanatsal faaliyetler	<ul style="list-style-type: none">• Halk Eğitim Müdürlüğü ile işbirliği yapılarak Eğitici Kurslar Düzenlenmesi

İnsan kaynakları faaliyetleri (meslekigelişim faaliyetleri, personel etkinlikleri...)	<ul style="list-style-type: none"> • Personel Terfi-İzin-Ücret-Maaş İşlemleri • Hizmet Birleştirme işlemleri • Hizmetiçi Eğitim Faaliyetleri • Projeler • Personel işleri • Doğum- ölüm vb. yardım evrakları düzenlenmesi • HİTAP işlemleri
Okulailebirliği faaliyetleri	<ul style="list-style-type: none"> • Farklı proje ve etkinliklerle okul ortamının geliştirilmesi • Okul ihtiyaçlarının giderilmesi • Okul güvenliğinin sağlanması için yapılan çalışmalar
Öğrencilere yönelik faaliyetler	<ul style="list-style-type: none"> • Yetiştirme • Hazırlama • Etüt • AB Projeleri • Sosyal Projeler • Fen Projeleri • Okul özgün proje çalışmaları • Mahalli ve ulusal projelere etkin katılım sağlamak • Yetiştirme Kurslarının açılması ve değerlendirilmesi • Dyned sisteminin Yaygınlaştırılması • Egzersizler
Ölçme değerlendirme faaliyetleri	<ul style="list-style-type: none"> • Kurslara katılımın sağlanması • Kurs sürecinin ve sonucunun değerlendirilmesi • Yazılı sınavların yapılması • Bilgi yarışmaları
Öğrenme ortamlarına yönelik faaliyetler	<ul style="list-style-type: none"> • Laboratuvarların etkin kullanımı • Kitaplıkların etkin kullanımı • Bilgi teknoloji donanımlarının sınıflarda yaygınlaştırılarak etkin kullanımını sağlamak • Atölyelerin etkin kullanımı • Spor sahalarının etkin kullanımı
Ders dışı faaliyetler	<ul style="list-style-type: none"> • Yarışmalar • Turnuvalar

Okulumuzda öğrencilerimizin kayıt, nakil, devam-devamsızlık, not, öğrenim belgesi düzenleme işlemleri e-okul yönetim bilgi sistemi üzerinden yapılmaktadır.

Öğretmenlerimizin özlük, derece-kademe, terfi, hizmet içi eğitim, maaş ve ek ders işlemleri mebbis ve kbs sistemleri üzerinden yapılmaktadır. Okulumuzun mali işlemleri ilgili yönetmeliklere uygun olarak yapılmaktadır.

Okulumuzun rehberlik anlayışı sadece öğrenci odaklı değildir . Sınıf öğretmenlerimiz öğrenci ve velilere yönelik seminerler düzenlemekte, çeşitli anket ve envanterler uygulamaktadır. Düzenli olarak veli görüşmeleri yapılmaktadır. Okulumuzda davranış problemi gözlemlenen sınıf ve öğrenciler güdülenerek olumlu davranış kazanmalarını sağlamak amaçlanmaktadır.

Ürün-Hizmet Listesi

Tablo6.Ürün Hizmet Tablosu

Öğrenci kayıt, kabul ve devam işleri	Eğitim hizmetleri
Öğrenci başarısının değerlendirilmesi	Öğretim hizmetleri
Sınav işleri	Toplum hizmetleri
Sınıf geçme işleri	Kulüp çalışmaları
Öğrenim belgesi düzenleme işleri	Öğrenim Belgesi
Personel işleri	Sosyal, kültürel ve sportif etkinlikler
Öğrenci davranışlarının değerlendirilmesi	Burs hizmetleri
Öğrenci sağlığı ve güvenliği	Bilimsel araştırmalar
Okul çevre ilişkileri	Yaygın eğitim
Rehberlik	Mezunlar (Öğrenci)

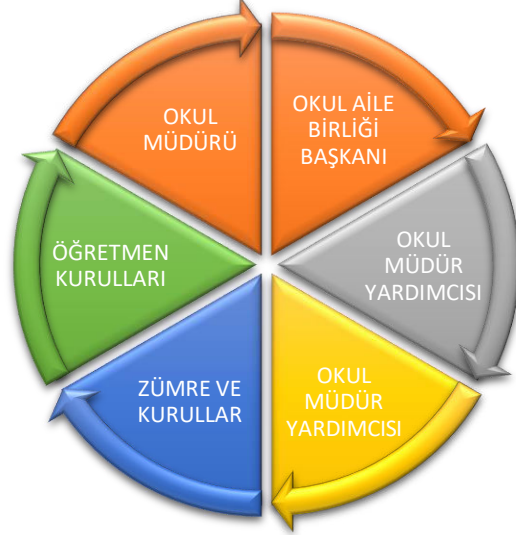
2.6. Paydaş Analizi

Paydaş analizi kapsamında, öncelikle paydaşlar belirlenerek iç ve dış paydaş olarak tasnif edilmiştir. Katılımcılığı artırmak ve paydaş görüşlerini plana yansıtılabilmek amacıyla anket uygulaması, mülakat, atölye çalışması ve toplantılardan yararlanılmıştır.

Büyükşehir Belediyesi Vali Enver Salihoğlu Ortaokulu Stratejik Planlama Ekibi olarak planımızın hazırlanması aşamasında katılımcı bir yapı oluşturmak için ilgili tarafların görüşlerinin alınması ve plana dahil edilmesi gerekli görülmüş ve bu amaçla paydaş analizi çalışması yapılmıştır. Ekibimiz tarafından iç ve dış paydaşlar belirlenmiş, bunların önceliklerinin tespiti yapılmıştır.

Paydaş görüş ve beklentileri SWOT (GZFT) Analizi Formu, Çalışan Memnuniyeti Anketi, Öğrenci Memnuniyeti Anketi, Veli Anketi Formu kullanılmaktadır. Aynı zamanda öğretmenler kurulu toplantıları, Zümre toplantıları gibi toplantılarla görüş ve beklentiler tutanakla tespit edilmekte Okulumuz bünyesinde değerlendirilmektedir.

Milli Eğitim Bakanlığı, Kaymakamlık, İlçe Milli Eğitim Müdürlükleri, Okullar, Yöneticiler, Öğretmenler, Özel Öğretim Kurumları, Öğrenciler, Okul aile birlikleri, Memur ve Hizmetli, Belediye, İl Sağlık Müdürlüğü, Meslek odaları, Sendikalar, Vakıflar, Muhtarlıklar, Tarım İlçe Müdürlüğü, Sivil Savunma İl Müdürlüğü, Türk Telekom İlçe Müdürlüğü, Medya...vb.



Paydaş Analizi ve Sınıflamasında Kullanılan Kavramlara İlişkin Açıklamalar:

Paydaş: Kurumun gerçekleştirdiği faaliyetlerden etkilenen taraflardır. Paydaşlar şu başlıklarda ele alınmaktadır.

Lider: Kurumda herhangi bir kademede görev alan çalışanlar içerisinde liderlik özellikleri olan kişilerdir.

Çalışan: Kurum çalışanlarıdır.

Müşteri: Ürün, hizmet veya süreçten etkilenen veya satın alıp kullanan herkeştir. İki çeşit müşteri vardır. Dış müşteriler; hizmet veren kuruma mensup olmayan, ancak ürün/hizmetten yararlanan veya ondan etkilenenlerdir. İç müşteriler; kurumda çalışanlardır.

Temel Ortak: Kurumun faaliyetlerini gerçekleştirmek üzere kendi seçimine bağlı olmaksızın zorunlu olarak kurulmuş olan ortaklıklardır.(yapısal bağlılık gibi)

Stratejik Ortak: Kurumun faaliyetlerini gerçekleştirmek üzere kendi seçimi üzerine kurduğu ortaklıklardır.

Tedarikçi: Kurumun faaliyetlerini gerçekleştiren ihtiyaç duyduğu kaynakları temin eden kurum/kuruluşlardır.

Ürün/Hizmet: Herhangi bir hizmet/üretim sürecinin çıktısıdır.

Tablo 7. Paydaş Sınıflandırma ve Önceliklendirme Tablosu

PAYDAŞ ANALİZİ								
PAYDAŞIN ADI	PAYDAŞ TÜRÜ	NEDEN PAYDAŞ	HEDEF KÜTLE / YARARLANICI	TEMEL ORTAK	STRATEJİK ORTAK	ÇALIŞAN	TEDARİKÇİ	Önem derecesi
								1. Önemli 2. Önemli
Milli Eğitim Bakanlığı	Dış Paydaş	MEB politika üretir, genel bütçe merkezden gelir, Hesap verilen mercidir.		✓			✓	1
Valilik ve Kaymakamlık	Dış Paydaş	Kurumumuzun üstü konumunda olup, hesap verilecek mercidir.		✓				1
İl ve İlçe Milli Eğitim Müdürlüğü	Dış Paydaş	Müdürlüğüne bağlı okul ve kurumları belli bir plan dâhilinde yönetmek ve denetlemek, inceleme ve soruşturma işlerini yürütmek.	✓	✓				1
Okullar	Dış Paydaş	İlk ve Ortaokullar tedarikçi konumundadır. Ortaöğretimler stratejik ortağımızdır.	✓	✓	✓		✓	1
Yönetici ve Öğretmenler	İç Paydaş	Hizmet veren personeldir.	✓	✓	✓	✓		1
Özel Öğretim Kurumları	Dış Paydaş	Eğitim öğretim hizmetlerinde tamamlayıcı unsurdur.	✓		✓			2
Öğrenciler	İç Paydaş	Hizmetin sunulduğu paydaşlardır. İç ve dış paydaş kabul edilebileceği gibi iç paydaş görülmesi daha uygundur.	✓	✓	✓			1
Okul Aile Birlikleri	İç Paydaş	Okulun eğitim öğretim ortamları ve imkânlarının zenginleştirilmesi için çalışır.		✓	✓	✓	✓	1
Memur ve Hizmetliler	İç Paydaş	Görevli personeldir.		✓	✓	✓		1
Belediye	Dış Paydaş	Çevre düzenlemesi altyapıyı hazırlar.	✓		✓		✓	2
İlçe Toplum Sağlığı Merkezi	Dış Paydaş	Sağlık taramaları yapar ve koruyucu sağlık önlemleri alır.		✓				2
Meslek odaları	Dış Paydaş	Yaygın ve mesleki eğitim hizmetlerini yapar.			✓			2
Sendikalar	Dış Paydaş	Personel örgütlenmesi yapar.			✓	✓		2
Vakıflar	Dış Paydaş	Okul öncesi ve yaygın eğitim çalışmalarında destek sunar.			✓			2
Muhtarlıklar	Dış Paydaş	Halk ile iletişimi gerçekleştirir.	✓		✓		✓	2
Tarım İlçe Müdürlüğü	Dış Paydaş	Yaygın eğitime yönelik çalışmalar yapar.	✓		✓			2
Sivil Savunma İl Müdürlüğü	Dış Paydaş	Sivil savunma hizmetleri yürütür.			✓			2
Türk Telekom İl Müdürlüğü	Dış Paydaş	Haberleşme ve iletişim eksikliklerini giderir.			✓		✓	2
Medya	Dış Paydaş	Yazılı, sözlü ve görsel yayın yapar.	✓		✓			2

PAYDAŞ LİSTESİ								
Paydaşlar	Kurum İçi-Dışı		Paydaş Türü					
	İç Paydaş	Dış Paydaş	Lider	Çalışanlar	Hedef Kitle	Temel Ortak	Stratejik Ortak	Tedarikçi
Yöneticilerimiz	√		√	√				
Öğretmen	√		√	√				
Öğrenci	√				√			
Veli	√				√		o	o
Okul Aile Birliği	√				√	√	√	
Memur ve Hizmetliler	√			√				
Resmi Okullarımız / Kurumlarımız		√				√		
Özel - Okullarımız / Kurumlarımız		√				√		
Tekirdağ Valiliği		√				√		
Büyükşehir Belediye Başkanlığı		√					√	
İl Kuvvet Komutanlıkları		√					o	
İl Emniyet Müdürlüğü		√					o	
İlçe Emniyet Müdürlüğü		√					o	
Semt Karakolu		√				√	√	
Süleymanpaşa Kaymakamlığı		√				√	√	
İlçe Milli Eğitim Müdürlüğü		√				√		
Belediye Başkanlığı		√					√	√
Mal Müdürlüğü		√					√	
Üniversiteler		√			o		√	o
Aile Politikalar Md.lüğü		√			o		√	o
Ulusal Ajans		√					√	√
Medya		√					o	
Eğitim Sendikaları		√					o	
Türkiye İstatistik Kurumu Bölge Müdürlüğü		√					o	o
Bayındırlık ve İskân İl Müdürlüğü		√					o	
İl Sağlık Müdürlüğü		√					o	o
İlçe Toplum Sağlığı Merkezi		√					√	
Semt Kliniği		√					√	
Tarım İl Müdürlüğü		√					o	o
İl Kültür ve Turizm Müdürlüğü		√					√	
Çevre ve Orman İl Müdürlüğü		√					o	
Türk Telekom Bölge Müdürlüğü		√						√
Sivil Toplum Kuruluşları (Vakıf - Dernek)		√					o	o
Kantin İşleticileri		√					√	√
Servis İşleticileri		√					√	√
Özel Sektör		√			o		o	o
O: Bazı Paydaşlar, bir kısmı ile ilişki vardır.								
V: Paydaşların tamamı								

Ürün/Hizmet	Personel işleri	Rehberlik ve Yönlendirme	Öğrenci başarısının değerlendirilmesi	Öğrenci kayıt, kabul ve devam işleri	Öğrencilere Ücretsiz Ders Kitabı Dağıtımı	Sınav işleri	Sınıf geçme işleri	Öğrenim belgesi	Sportif Faaliyetler	Sosyal ve Kültürel Faaliyetler	Öğrenci davranışlarının değerlendirilmesi	Öğrenci sağlığı ve güvenliği	Mezunlar (Öğrenci)	Öğrenci Servisleri	Eğitim-Öğretimi ve Yönetimi Geliştirme Çalışmaları	Fiziki Nitelik Geliştirme Çalışmaları	Okul çevre ilişkileri
Yararlanıcı/Müşteri																	
Milli Eğitim Bakanlığı	✓	✓	✓	✓	✓	✓								✓	✓		
Tekirdağ Valiliği	✓														✓	✓	✓
İl Milli Eğitim Müdürlüğü	✓	✓		✓	✓	✓			✓	✓		✓		✓	✓	✓	
Süleymanpaşa Kaymakamlığı	✓				✓					✓				✓	✓	✓	
Süleymanpaşa İlçe Milli Eğitim Müdürlüğü	✓	✓	✓	✓	✓	✓	✓	✓	✓	✓	✓	✓	✓	✓	✓	✓	✓
Okullar /Kurumlar		✓							✓	✓				✓	✓	✓	✓
Özel Öğretim Kurumları		✓	✓			✓			✓	✓							
Yöneticilerimiz	✓	✓	✓	✓	✓	✓	✓	✓	✓	✓	✓	✓	✓	✓	✓	✓	✓
Öğretmenler	✓	✓	✓		✓	✓	✓		✓	✓	✓	✓	✓	✓	✓		✓
Öğrenciler		✓			✓	✓			✓	✓		✓	✓	✓			✓
Okul aile birlikleri																✓	✓
Memur ve Hizmetli	✓															✓	✓
Belediye									✓	✓						✓	✓
İlçe Sağlık Müdürlüğü												✓					
Meslek odaları		✓											✓				
Eğitim Sendikaları	✓													✓			✓
Vakıflar																✓	✓
Muhtarlıklar																✓	✓
Tarım İlçe Müdürlüğü												✓					✓
Sivil Savunma İl Müdürlüğü												✓				✓	
Türk Telekom İlçe Müdürlüğü																✓	
Medya		✓												✓	✓	✓	✓

Paydaş anketlerine ilişkin ortaya çıkan temel sonuçlar şu şekildedir:

Öğrenci Anketi Sonuçları:

Tablo8. Öğrenci Anketi Sonuç Tablosu

NO	KONU BAŞLIKLARI	Kesinlikle Katılıyor	Kararsızım	Kesinlikle Katılmıyorum	Katılmıyorum
01-	Okulda kendimi güvende hissediyorum.	52,10%	36,20%	8,30%	2,30%
02-	Okul temiz ve hijyeniktir.	34%	36,70%	10,20%	3,50%
03-	Okulun fiziki koşullarını yeterlidir.	48,90%	34%	6,40%	6,40%
04-	Okul,yeni kabul edilen çocuklara uygun desteği sağlar.	32,40%	38,30%	10,20%	11,70%
05-	Farklı kültürlerden gelen öğrencilerin bu okulda memnuniyetle karşılanacağını düşünüyorum.	56,40%	33%	5,30%	3,20%
06-	Öğretmenlerime ihtiyaçduyduğumda kolaylıkla görüşebilirim.	33,50%	30,90%	12,70%	12,80%
07-	Okul müdürüne ihtiyaç duyduğumda kolaylıkla görüşebilirim.	45,70%	33%	5,30%	11,70%
08-	Okul rehberlik servisinden ihtiyaçlarım doğrultusunda faydalanabiliyorum.	51,10%	28,70%	13,40%	3,20%
09-	Okul kişisel hedefler belirlemede ve bu hedeflere ulaşmada yeterli rehberlik ediyor.	46,80%	37,20%	5,30%	4,30%
10-	Okulumda yer almam için birçok fırsat var.	33%	30,90%	16%	7,40%
11-	Okul bana yeterli ders dışı etkinlik olanakları sunuyor.	36,20%	34%	12,80%	8,50%
12-	Okul kulüpleri amacına uygun şekilde gelişimime katkı sağlıyor.	13,80%	29,80%	30,90%	10,60%
13-	Öğretmenlerim sınıfta adil kurallara sahipler ve tarafsızlar.	25,50%	36,10%	16%	6,40%
14-	Öğretmenlerim beni daha iyi performans göstermem için teşvik ediyor.	52,10%	36,20%	6,30%	4,30%
15-	Öğretmenlerim derslerin işlenişin de farklı ve iğci yöntemler kullanır.	34%	27,70%	24,20%	8,50%
16-	Sınav ve ödevlerin beni değerlendirmek için adil ve yeterli olduğunu düşünüyorum.	48,90%	34%	6,40%	6,40%
17-	Okulda düzenlenen sanatsal ve kültürel faaliyetler yeterlidir.	23,40%	43,30%	19,20%	5,70%

18-	Okulda öğrencilerin görüşleri dikkate alınır.	56,40%	33%	5,30%	3,20%	2,10%
19-	Okul kantinin de yeterli ve sağlıklı yiyecekler var.	25,50%	30,90%	20,70%	12,80%	10,10%
20-	DYK'leri yeterli buluyorum.	45,70%	33%	11,30%	5,70%	4,30%

Öğretmen Anketi Sonuçları:

Tablo9.Öğretmen Anketi Sonuç Tablosu

NO	KONU BAŞLIKLARI	Kesinlikle	Katıyorum	Kararsızım	Kesinlikle Katılmıyorum	Katılmıyorum
01-	Okulumuzda alınan kararlar, çalışanların katılımıyla alınır. *	88,90%	11,10%	0,00%	0,00%	0,00%
02-	Kurumdaki tüm duyurular çalışanlara zamanında iletilir. *	66,70%	33,30%	0,00%	0,00%	0,00%
03-	Her türlü ödüllendirmede adil olma, tarafsızlık ve objektiflik esastır. *	72,20%	27,80%	0,00%	0,00%	0,00%
04-	Kendimi, okulun değerli bir üyesi olarak görürüm. *	61,10%	38,90%	0,00%	0,00%	0,00%
05-	Çalıştığım okul bana kendimi geliştirme imkânı tanımaktadır. *	61,10%	38,90%	0,00%	0,00%	0,00%
06-	Okul, teknik araç ve gereç yönünden yeterli donanıma sahiptir. *	44,10%	36,70%	11,10%	7,80%	3,30%
07-	Okulda çalışanlara yönelik sosyal ve kültürel faaliyetler düzenlenir. *	11,10%	66,70%	22,20%	0,00%	0,00%
08-	Okulda öğretmenler arasında ayırım yapılmamaktadır. *	72,20%	25,20%	3,60%	0,00%	0,00%
09-	Okulumuzda yerelde ve toplum üzerinde olumlu etki bırakacak çalışmalar yapmaktadır. *	44,40%	50,00%	2,00%	2,60%	0,00%
10-	Yöneticilerimiz, yaratıcı ve yenilikçi düşüncelerin üretilmesini teşvik etmektedir. *	72,20%	27,80%	0,00%	0,00%	0,00%
11-	Yöneticiler, okulun vizyonunu, stratejilerini, iyileştirmeye açık alanlarını vs. çalışanlarla paylaşır. *	77,80%	22,20%	0,00%	0,00%	0,00%
12-	Okulumuzda sadece öğretmenlerin kullanımına tahsis edilmiş yerler yeterlidir. *	16,70%	77,70%	4,00%	0,00%	1,60%
13-	Alanıma ilişkin yenilik ve gelişmeleri takip eder ve kendimi güncellerim. *	55,00%	45,00%	0,00%	0,00%	0,00%

Veli Anketi Sonuçları:

Tablo10.Veli Anketi Sonuç Tablosu

NO	KONU BAŞLIKLARI	Kesinlikle	Katıyorum	Kararsızım	Kesinlikle Katılmıyorum	Katılmıyorum
01-	İhtiyaç duyduğumda okul çalışanlarıyla rahatlıkla görüşebiliyorum. *	53,60%	43,00%	1,10%	1,20%	1,10%
02-	Bizi ilgilendiren okul duyurularını zamanında öğreniyorum. *	40,90%	48,10%	6,50%	2,50%	0,00%
03-	Öğrencimle ilgili konularda okulda rehberlik hizmeti alabiliyorum. *	40,90%	44,10%	6,10%	3,50%	5,40%
04-	Okula ilettiğim istek ve şikâyetlerim dikkate alınmıyor. *	28,00%	50,30%	11,80%	5,60%	4,30%
05-	Öğretmenler yeniliğe açık olarak derslerin işlenişinde çeşitli yöntemler kullanmaktadır. *	37,30%	48,40%	7,50%	2,40%	2,40%
06-	Okulda yabancı kişilere karşı güvenlik önlemleri alınmaktadır. *	55,80%	40,90%	2,10%	1,10%	0,10%
07-	Okulda bizleri ilgilendiren kararlarda görüşlerimiz dikkate alınır. *	31,20%	48,40%	7,40%	10,80%	2,20%
08-	E-Okul Veli Bilgilendirme Sistemi ile okulun internet sayfasını düzenli olarak takip ediyorum. *	45,20%	43,00%	2,10%	5,40%	4,30%
09-	Çocuğumun okulunu sevdiğini ve öğretmenleriyle iyi anlaştığını düşünüyorum. *	52,20%	39,80%	5,40%	1,50%	1,10%
10-	Okul, teknik araç ve gereç yönünden yeterli donanıma sahiptir. *	39,30%	41,20%	16,10%	2,50%	2,90%
11-	Okul her zaman temiz ve bakımlıdır. *	34,40%	46,20%	8,60%	9,70%	1,10%
12-	Okulun binası ve diğer fiziki mekânlar yeterlidir. *	34,10%	46,20%	13,70%	2,50%	3,50%
13-	Okulumuzda yeterli miktarda sanatsal ve kültürel faaliyetler düzenlenmektedir. *	21,50%	39,80%	16,10%	8,60%	14,00%

2.7.2. İnsan Kaynakları

Okulumuzun insan kaynakları yönetime ilişkin temel politika ve stratejileri Milli Eğitim Bakanlığının politika ve stratejisine uyumlu olarak “çalışanların yönetimi süreci” kapsamında yürütülmektedir. İnsan kaynaklarına ilişkin politika ve stratejiler okulumuzun kilit süreçleri ile uyum içerisindedir. Okulumuzun kilit süreçleri Okul Gelişim Yönetim Ekibinde “eğitim-öğretim süreci”, ”okul-veli ve öğrenci işbirliği süreci” olarak belirlenmiştir.

Okulumuzda işe alma, işten çıkarma ve ücretlendirme ile ilgili konular Milli Eğitim Bakanlığı kanun ve yönetmeliklerine uygun olarak yapılmaktadır. Bunun dışında destek personel alımı, mesleki yetkinlikleri ve yapılan işin niteliğine uygunluğu dikkate alınarak, belirtilen yasa ve yönetmelikleri kapsayan şartlarda okul idaresi ve Okul Aile Birliği tarafından yapılmaktadır.

Kanun ve yönetmeliklerde belirtilen ders saati sayısına ve norm kadro esasına göre insan kaynakları planlaması yapılmaktadır. Çalışanın işten ayrılması (emekli olma, yer değiştirme) durumunda, yerine atama Milli Eğitim Bakanlığı prosedürleri doğrultusunda yapılmaktadır. Çalışanların kısa süreli (rapor, izin vb.) ayrılmaları durumunda ise dersin boş geçmemesi için gerekli planlama yapılmaktadır. Yönetici veya dersi boş olan öğretmenler derslere girmektedir.

İnsan kaynaklarına ilişkin politika ve stratejiler belirlenirken çalışanlar bu sürece dâhil edilmekte ve bu stratejiler her yıl Okul Gelişim Yönetim Ekibi tarafından güncellenmektedir. Kaliteli ve çağdaş eğitim politikamızın amacı evrensel düşüncelere sahip, yaratıcı, demokratik, insan haklarına saygılı, yeniliklere açık, katılımcı ve çağdaş bireyler yetiştirmektir.

Okul yöneticilerimiz, çalışanların ekip halinde çalışmalarının etkili halde gerçekleşmesini, özverili, uyumlu ekipler oluşturarak, onlara her konuda yardımcı ve önder olarak, okulun imkânlarını sunarak, çalışanları yüreklendirip zamanında ödüllendirerek sağlamaktadırlar.

Okulumuz çalışanlarının grup dayanışmasını sağlamak için yılda bir kez piknik, en az bir kere çalışanların katılımıyla yemekler düzenlenmektedir.

Okulumuzda eğitim-öğretim kalitesi yüksek, kendi alanlarında yetkin öğretmen kadrosu bulunmaktadır. Çalışanlar Milli Eğitim Bakanlığı mevzuatındaki değişikliklere göre bilgilendirilmekte, öğretmenlere yapılan anketlerde ihtiyaç duyulan konularla ilgili programlar Milli Eğitim Müdürlüğü ile işbirliğine gidilip hizmet içi eğitim planları yapılmaktadır. Misyon ve vizyonumuzdaki değerlere ulaşmak için çağdaş eğitim anlayışı ve çağdaş eğitim kalitesinde eğitim yapabilmek amacıyla çalışanlara kurumumuz örgüt kültürüne uygun, hizmet içi eğitimleri verilmektedir. Öğretmenlerimizin bireysel düzeyde ilgi ve yetenekleri doğrultusunda ders dışı etkinlikler, sosyal kulüpler, ders dağıtım çizelgeleri planlanmaktadır. Ekip düzeyinde ise örgüt kültürünü yansıtmak, bireysel farklılıklara önem vermek ve takım ruhuna sahip olmak ilkelerimizle hareket eden, birbirleri ile işbirliğine açık öğretmenlerimiz tarafından öğrenme olanakları oluşturulmakta ve katılıma özendirilmektedir. Öğrenme faaliyetlerine ilişkin bilgiler çeşitli ortamlardan elde edilmektedir. Çalışanların kendilerini geliştirmeleri amacıyla öğrenme faaliyetleri desteklenmekte ve seminer, toplantı, eğitim vb. katılmaları sağlanmaktadır.

Tablo11.ÇalışanlarınGörevDağılımı

ÇALIŞANLARIN GÖREV DAĞILIMI

Okul Müdürü;

1. Ders okutmak
2. Kanun, tüzük, yönetmelik, yönerge, program ve emirlere uygun olarak görevlerini yürütmeye,
3. Okulu düzene koyar, Denetler.
4. Okulun amaçlarına uygun olarak yönetilmesinden, değerlendirilmesinden ve geliştirmesinden sorumludur.
5. Okul müdürü, görev tanımında belirtilen diğer görevleri de yapar.

Müdür Yardımcıları

1. Ders okutur.
2. Okulun her türlü eğitim-öğretim, yönetim, öğrenci, personel, tahakkuk, ayniyat, yazışma, sosyal etkinlikler, yatılılık, bursluluk, güvenlik, beslenme, bakım, nöbet, koruma, temizlik, düzen, halkla ilişkiler gibi işleriyle ilgili olarak okul müdürü tarafından verilen görevleri yapar.
3. Müdür yardımcıları, görev tanımında belirtilen diğer görevleri de yapar.

Öğretmen

1. İlköğretim okullarında dersler sınıf veya branş öğretmenleri tarafından okutulur.
2. Öğretmenler, kendilerine verilen sınıfın veya şubenin derslerini, programda belirtilen esaslara göre plânlamak, okutmak, bunlarla ilgili uygulama ve deneyleri yapmak, ders dışında okulun eğitim-öğretim ve yönetim işlerine etkin bir biçimde katılmak ve bu konularda kanun, yönetmelik ve emirlerde belirtilen görevleri yerine getirmekle yükümlüdürler.
3. Branş öğretmenleri, okuttukları sınıfı bir üst sınıfta da okuturlar.
4. İlköğretim okullarının 4'üncü ve 5'inci sınıflarında özel bilgi, beceri ve yetenek isteyen; beden eğitimi, müzik, görsel sanatlar, din kültürü ve ahlak bilgisi, yabancı dil ve bilgisayar dersleri branş öğretmenlerince okutulur.
5. Derslerini branş öğretmeni okutan sınıf öğretmeni, bu ders saatlerinde yönetimce verilen eğitim-öğretim görevlerini yapar.
6. Okulun bina ve tesisleri ile öğrenci mevcudu, yatılı-gündüzlü, normal veya ikili öğretim gibi durumları göz önünde bulundurularak okul müdürlüğünce düzenlenen nöbet çizelgesine göre öğretmenlerin, normal öğretim yapan okullarda gün süresince, ikili öğretim yapan okullarda ise kendi devresinde nöbet tutmaları sağlanır.
7. Yönetici ve öğretmenler; Resmî Gazete, Tebliğler Dergisi, genelge ve duyurulardan elektronik ortamda yayımlananları Bakanlığın web sayfasından takip eder.
8. Elektronik ortamda yayımlanmayanları ise okur, ilgili yeri imzalar ve uygularlar.
9. Öğretmenler dersleri ile ilgili araç-gereç, laboratuvar ve işliklerdeki eşyayı, okul kütüphanesindeki kitapları korur ve iyi kullanılmasını sağlarlar.

Yönetim İşleri ve Büro Memuru

1. Müdür veya müdür yardımcıları tarafından kendilerine verilen yazı ve büro işlerini yaparlar.
2. Gelen ve giden yazılarla ilgili dosya ve defterleri tutar, yazılanların asıl veya örneklerini dosyalar ve saklar, gerekenlere cevap hazırlarlar.
3. Memurlar, teslim edilen gizli ya da şahıslarla ilgili yazıların saklanması ve gizli tutulmasından sorumludurlar.
4. Öğretmen, memur ve hizmetlilerin özlük dosyalarını tutar ve bunlarla ilgili değişiklikleri günü gününe işlerler.
5. Arşiv işlerini düzenlerler.
6. Müdürün vereceği hizmete yönelik diğer görevleri de yaparlar.

Yardımcı Hizmetler Personeli

1. Yardımcı hizmetler sınıfı personeli, okul yönetimince yapılacak plânlama ve iş bölümüne göre her türlü yazı ve dosyayı dağıtmak ve toplamak,
2. Başvuru sahiplerini karşılamak ve yol göstermek,
3. Hizmet yerlerini temizlemek, Aydınlatmak ve ısıtma yerlerinde çalışmak,
4. Okula getirilen ve çıkarılan her türlü araç-gereç ve malzeme ile eşyayı taşıma ve yerleştirme işlerini yapmakla yükümlüdürler.

Kaloriferci

1. Kaloriferci, kalorifer dairesi ve tesisleri ile ilgili hizmetleri yapar.
2. Kaloriferin kullanılmadığı zamanlarda okul yönetimince verilecek işleri yapar.
3. Kaloriferci, okul müdürüne, müdür yardımcısına ve nöbetçi öğretmene karşı sorumludur.
4. Müdürün vereceği hizmete yönelik diğer görevleri de yapar

Tablo12.İdari Personelin Hizmet Süresine İlişkin Bilgiler

Hizmet Süreleri	2024 Yılı İtibarıyla	
	Kişi Sayısı	%
1-4Yıl		
5-6Yıl		
7-10Yıl		
10 Yıl ve Üzeri	3	100%

Tablo13.Öğretmenlerin Hizmet Süreleri (2024 Yılı İtibarıyla)

Hizmet Süreleri	Kadın	Erkek	Toplam
	1-3 Yıl	0	1
4-6 Yıl	2	0	2
7-10 Yıl	2	3	5
11-15 Yıl	4	1	5
16-20	15	7	22
20 ve üzeri	3	3	6

Tablo14.Kurumdaki Mevcut Hizmetli/Memur Sayısı

	Görevi	Erkek	Kadın	Eğitim Durumu	Hizmet Yılı	Toplam
1	Memur		1	LİSE	14	1
2	Hizmetli	1		LİSE	10	1
3	Hizmetli		1	LİSE	16	1

Tablo15.Okul/kurum Rehberlik Hizmetleri

Mevcut Kapasite				Mevcut Kapasite Kullanımı ve Performans					
Psikolojik Danışman Norm Sayısı	Görev Yapan Psikolojik Danışman Sayısı	İhtiyaç Duyulan Psikolojik Danışman Sayısı	Görüşme Odası Sayısı	Danışmanlık Hizmeti Alan			Rehberlik Hizmetleri ile İlgili Düzenlenen Eğitim/Paylaşım Toplantısı vb. Faaliyet Sayısı		
				Öğrenci Sayısı	Öğretmen Sayısı	Veli Sayısı	Öğretmenlere Yönelik	Öğrencilere Yönelik	Velilere Yönelik
2	2	0	2	620	41	620	8	28	22

2.7.3.Teknolojik Düzey

Okulumuzun teknolojik altyapısı ve teknolojiyi kullanabilme düzeyine ilişkin analizi yapılmıştır.

Tablo16.Teknolojik Araç-Gereç Durumu

Araç-Gereçler	Mevcut Durum	İhtiyaç
Bilgisayar	10	2
Yazıcı	8	1
Tarayıcı	2	2
Tv	1	1
Akıllı Tahta	20	2
Fotokopi Makinesi	3	0
Projeksiyon	2	1
İnternet	1	0

Tablo17.Fiziki Mekân Durumu

Fiziki Mekân	Var	Yok	Adedi	İhtiyaç
ÖğretmenÇalışmaOdası	✓		2	
EkipmanOdası		✓		1
Kütüphane		✓		1
RehberlikServisi	✓		2	
ResimOdası		✓		1
MüzikOdası		✓		1
ÇokAmaçlıSalon	✓		1	
Kapalı SporSalonu		✓		1

2.7.4 Mali Kaynaklar

Okul/Kurumun mali kaynak analizi aşağıda belirtilmiştir.

Tablo18.Kaynak Tablosu

Kaynaklar	2023	2024	2025	2026	2027	2028
Genel Bütçe	90000	120000	150000	160000	175000	190000
Okul Aile Birliği	44000	60000	70000	75000	82000	88000
Özel İdare						
Kira Gelirleri						
Döner Sermaye						
Dış Kaynak/Projeler						
Diğer						
TOPLAM	134000	180000	220000	235000	257000	278000

Tablo19.Gelir-Gider Tablosu

YILLAR	2021		2022		2023	
	GELİR	GİDER	GELİR	GİDER	GELİR	GİDER
Temizlik		2000		2500		3000
Küçük Onarım		12000		15000		20000
Bilgisayar Harcamaları		8000		15000		20000
Büro Makineleri Harcamaları		30000		35000		40000
Telefon		2000		3000		4000
Sosyal Faaliyetler		6000		15000		16000
Kırtasiye		22000		12000		14000
GENEL	100000		120000		134000	134000

2.7.5 İstatistiki Veriler

NORM KADRO DURUMU

Tablo.20Okuldaki Norm Kadro Sayısı Tablosu

Sıra No	Unvan-Branşı	Norm	Mevcut	İhtiyaç	Sözleşmeli	Fazla
1	Müdür	1	1	0	0	0
2	Müdür Yardımcısı	2	2	0	0	0
3	Rehberlik	2	2	0	0	0
4	Din Kültürü	3	3	0	0	0
5	İngilizce	4	4	0	0	0
6	Matematik	5	6	0	0	1
7	Fen Bilimleri	4	5	0	0	1
8	Türkçe	6	6	0	0	0
9	Sosyal Bilgiler	3	3	0	0	0
10	Teknoloji Tasarım	2	2	0	0	0
11	Müzik	1	1	0	0	0
12	Görsel Sanatlar	1	1	0	0	0
13	Beden Eğitimi	3	3	0	0	0
14	Özel Eğitim	4	4	0	0	0
15	Bilişim Teknolojileri	1	1	0	0	0
16	TOPLAM	42	44	0	0	2

ÖĞRETMEN ÖĞRENCİ DURUMU

Tablo21.Yıllara Göre Öğretmen Öğrenci Sayısı Tablosu

2021				2022				2023			
Öğrt. Sayısı	Kız Öğr Sayısı	Erkek Öğr. Sayısı	Toplam Öğr. Sayısı	Öğrt. Sayısı	Kız Öğr Sayısı	Erkek Öğr. Sayısı	Toplam Öğr. Sayısı	Öğrt. Sayısı	Kız Öğr Sayısı	Erkek Öğr. Sayısı	Toplam Öğr. Sayısı
32	221	226	447	39	256	267	523	44	307	315	622

KÜLTÜREL GEZİLER

Tablo22.Yıllara Göre Yapılan Gezilere Katılım Sayısı Tablosu

2021				2022				2023			
Kült. Gezi Sayısı	Katılan Öğr Sayısı	Katılan Veli Sayısı	Toplam Katılan Sayısı	Kült. Gezi Sayısı	Katılan Öğr Sayısı	Katılan Veli Sayısı	Toplam Katılan Sayısı	Kült. Gezi Sayısı	Katılan Öğr Sayısı	Katılan Veli Sayısı	Toplam Katılan Sayısı
2	201	30	231	2	215	26	241	3	355	42	397

ÖĞRENCİ ÖDÜL DURUMU

Tablo23.Ödül Alan Öğrenci Sayısı Tablosu

Ödül Alan Öğrenci Sayıları		
Yıllar	Takdir	Teşekkür
2018-2019	55	48
2019-2020	68	53
2020-2021	120	80
2021-2022	190	125
2022-2023	333	151

DİSİPLİN DURUMU

Tablo24.Yıllara Göre Disiplin Cezası Alan Öğrenci Sayısı Tablosu

Yıllar	Disiplin kurulu toplanma sayısı	Disiplin cezası alan öğrenci sayısı	Uyarı	Kınama
2019-2020	4	10	8	2
2020-2021	2	2	2	0
2021-2022	3	5	3	2
2022-2023	5	4	2	2

ÖĞRENCİ KURSLARI

Tablo25.Yıllara Göre Kurslara Katılan Öğrenci Sayısı

ÖĞRENCİ SAYILARI	2019-2020 DYK	2020-2021 DYK	2021-2022 DYK	2022-2023 DYK
KATILAN KIZ ÖĞRENCİ	35	45	56	35
KATILAN ERKEK ÖĞRENCİ	20	38	62	33
GENEL TOPLAM	55	83	118	68

PROJE KATILIM DURUMLARI

Tablo26.Yıllara Göre Projelere Katılım Durum Tablosu

Proje Adları	2021 2022	2022 2023	2023 2024
TÜBİTAK	1	2	3
TEKNOFEST	1	1	1
E TWINNIG	3	4	2

OKUL YERLEŞKESİNE AİT BİLGİLER

Tablo27.Okul Yerleşkesine Ait Bilgi Tablosu

Okul Bölümleri		Özel Alanlar	Var	Yok
Okul Kat Sayısı	4	Çok Amaçlı Salon	x	
Derslik Sayısı	21	Çok Amaçlı Saha	x	
Derslik Alanları (m2)	49	Kütüphane		x
Kullanılan Derslik Sayısı	21	Fen Laboratuvarı	x	
Şube Sayısı	21	Bilgisayar Laboratuvarı	x	
İdari Odaların Alanı (m2)	36	İş Atölyesi		x
Öğretmenler Odası (m2)	48	Beceri Atölyesi	x	
Okul Oturma Alanı (m2)	600	Pansiyon		x
Okul Bahçesi (Açık Alan)(m2)	14000			
Okul Kapalı Alan (m2)	3660			
Sanatsal, bilimsel ve sportif amaçlı toplam alan (m ²)	200			
Kantin (m2)	37			
Tuvalet Sayısı	16			
Diğer (.....)				

REHBERLİK HİZMETLERİ

Tablo28.Rehberlik Hizmetlerinden Faydalanan Öğrenci Sayısı Tablosu

2021				2022				2023			
Rehber Öğrt. Sayısı	Kız Öğr. Sayısı	Erkek Öğr. Sayısı	Toplam Öğr. Sayısı	Rehber Öğrt. Sayısı	Kız Öğr. Sayısı	Erkek Öğr. Sayısı	Toplam Öğr. Sayısı	Rehber Öğrt. Sayısı	Kız Öğr. Sayısı	Erkek Öğr. Sayısı	Toplam Öğr. Sayısı
1	99	86	185	1	107	101	208	2	149	135	284

2.8. Çevre Analizi (PESTLE)

Çevre analiziyle okul/kurum üzerinde etkili olan veya olabilecek politik,ekonomik,sosyo-kültürel, teknolojik, yasal çevresel dış etkenlerin tespit edilmesi amaçlanır. Dış çevreyi oluşturan unsurlar(nüfus,demografik yapı,coğrafi alan,kentsel gelişme,sosyokültürel hayat, ekonomik, sosyal, politik, kültürel durum, çevresel, teknolojik ve rekabete yönelik etkenler vb.) okul ve kurumun kontrolü dışındaki koşullara bağlı ve farklı eğilimlere sahiptir.Bu unsurlar doğrudan veya dolaylı olarak okul/kurumun faaliyet alanlarını etkilemektedir.

Bu bölümde,okul/kurumu etkileyen yada etkileyebilecek dış çevre eğilimleri ve koşulları değerlendirilir.

Bu analiz ile elde edilen veriler, GZFT analizinin “fırsatlar” ve“tehditler” bölümlerinin oluşturulmasında zemin oluşturur. Tespit ile ihtiyaçların belirlenmesi ise stratejilerin geliştirilmesinde önemli bir rol oynayacaktır.Söz konusu etkenlerin tespit edilmesinde PESTLE matrisinden faydalanılır.

Okul ve kurum dış çevrede meydana gelebilecek değişiklikleri sürekli olarak izleyerek analiz etmek, ortaya çıkabilecek fırsat-tehditleri önceden tahmin edip gerekli önlemleri almak zorundadır.

Okul/kurum içi analizde, sağlıklı bir şekilde ortaya konan güçlü ve zayıf yönler, çevre analizi aşamasında elde edilecek fırsatlar ve tehditler ile birlikte değerlendirilerek en uygun stratejiler belirlenmelidir.

2.8. PESTLE Çevre Analizi

Tablo29.Çevre Analizi Tablosu

Politik-Yasal etkenler	Ekonomik etkenler
<ul style="list-style-type: none">● Kalkınma Planı ve Orta Vadeli Program,● Bakanlık ,il ve ilçe stratejik planlarının incelenmesi,● Yasal yükümlülüklerin belirlenmesi,● Oluşturulması gereken kurul ve komisyonlar,● Okul/kurum çevresindeki politik durum.	<ul style="list-style-type: none">● Okul/kurumun bulunduğu çevrenin genel gelir durumu,● İş kapasitesi,● Okul/kurumun gelirini arttırıcı unsurlar,● Okul/kurumun giderlerini arttıran unsurlar,● Tasarruf sağlama imkânları,● İşsizlik durumu,● Mal-ürün ve hizmet satın alma imkânları,● Kullanılabilir bütçe
Sosyo kültürel etkenler	Teknolojik etkenler
<ul style="list-style-type: none">● Kariye beklentileri,● Ailelerin ve öğrencilerin bilinçlenmeleri,● Aile yapısındaki değişimler (geniş aileden çekirdek aileye geçiş, erken yaşta evlenmevs.),● Nüfus artışı,● Göç,● Nüfusun yaş gruplarına göre dağılımı,● Hayat beklentilerindeki değişimler (Hızlı para kazanmahirısı,lüks yaşama düşkünlük,kırsalalanda kentsel Yaşam),● Beslenme alışkanlıkları,● Değerler,mesleki etik kuralları vb.	<ul style="list-style-type: none">● Okul/kurumun teknoloji kullanım durumu● e-Devlet uygulamaları,● Dijital Platformlar üzerinden uzaktan eğitim imkânları,● Okul/kurumun sahip olmadığı teknolojik araçlar● Personelin ve öğrencilerin teknoloji kullanım kapasiteleri,● Personelin ve öğrencilerin sahip Olduğu teknolojik araçlar,● Teknoloji alanındaki gelişmeler● Teknolojinin eğitimde kullanımı
Çevresel Etkenler	
<ul style="list-style-type: none">● Hava ve su kirlenmesi,● Toprak yapısı,● Bitki örtüsü,● Doğal kaynakların korunması için yapılan çalışmalar,● Çevrede yoğunluk gösteren hastalıklar,● Doğal afetler (depremkuşağında bulunma,Covid19,kene vakalarıvb.)	

2.9.GZFT (Güçlü, Zayıf, Fırsat, Tehdit) Analizi

Okulumuzun temel istatistiklerinde verilen okul künyesi, çalışan bilgileri, bina bilgileri, teknolojik kaynak bilgileri ve gelir gider bilgileri ile paydaş anketleri sonucunda ortaya çıkan sorun ve gelişime açık alanlar iç ve dış faktör olarak değerlendirilerek GZFT tablosunda belirtilmiştir. Dolayısıyla olguyu belirten istatistikler ile algıyı ölçen anketlerden çıkan sonuçlar tek bir analizde birleştirilmiştir.

Kurumun güçlü ve zayıf yönleri donanım, malzeme, çalışan, iş yapma becerisi, kurumsal iletişim gibi çok çeşitli alanlarda kendisinden kaynaklı olan güçlülükleri ve zayıflıkları ifade etmektedir ve ayrımda temel olarak okul müdürü/müdürlüğü kapsamında bakılarak iç faktör ve dış faktör ayrımı yapılmıştır.

İçsel Faktörler

Güçlü Yönler

Tablo30.Güçlü Yönler Tablosu

Öğrenciler	<ul style="list-style-type: none">➤ Öğrencilerin Okula Ulaşımının Kolay Olması.➤ Sınıf Mevcutlarının Standartlara uygun olması.➤ Öğrenciler arasındaki kaynaşmanın sağlanmış olması.➤ Yabancı uyruklu öğrencilerin oryantasyonunun sağlıklı olması.➤ Derslerde konuya uygun araç ve gereçler kullanılmaktadır.➤ Öğretmenler yeniliğe açık olarak derslerin işlenişinde çeşitli yöntemler kullanmaktadırlar.➤ Öğrenciler okulda kendilerini güvende hissetmektedirler.➤ Teneffüslerde ihtiyaçlarını giderebilmektedirler.
Çalışanlar	<ul style="list-style-type: none">➤ Öğretmen ve Personel eksikliğimizin bulunmaması.➤ Personellerimizin ekip ruhuna sahip olması.➤ Öğretmenlerimizin yeterli donanıma sahip olması.➤ Çalışanların kurumsal kimliği önemsemeleri.➤ Çalışanların ulusal ve uluslararası projelerde yer alması.➤ Kurumdaki tüm duyurular çalışanlara zamanında iletilmektedir.➤ Öğretmenlerimiz alanlarıyla ilgili gelişmeleri takip ederek bilgilerini güncellemektedirler.➤ Öğretmenlerimiz kendilerini okulun değerli bir üyesi olarak görmektedirler.➤ Öğretmenlerimiz e-güvenlik kurallarını uygulamaktadırlar.

Veliler	<ul style="list-style-type: none"> ➤ Velilerimizin okul ile güçlü bir bağının olması. ➤ Velilerimizin çoğunlukla genç olması ve teknolojik donanımlı olması. ➤ Veli anket sonucuna göre öğrencilerimiz okulu sevmekte ve öğretmenlerle iyi anlaşmaktadır. ➤ Veli anket sonucuna göre öğretmenler derslerin işlenişinde yeniliğe açık çeşitli yöntemler uygulamaktadırlar. ➤ Veli anket sonucuna göre İhtiyaç duyulduğunda okul çalışanlarıyla iletişime geçilebilmektedir.
Bina ve Yerleşke	<ul style="list-style-type: none"> ➤ Okulumuza ulaşımın kolay olması. ➤ Binamızın engelli öğrencilere cevap verebilecek olması. ➤ Eski ve yeni okul binasının aynı bahçede olması.
Donanım	<ul style="list-style-type: none"> ➤ Web sitemizin güncel tutulması. ➤ Kurum çalışanların teknolojik ve mesleki donanıma sahip olmaları. ➤ Eğitimde Kalite Yönetim Sisteminin benimsenmesi. ➤ MEB hazırladığı yazılım programlarının aktif şekilde kullanılıyor olması. ➤ MEB'in sağladığı internetin kullanılarak e-güvenliğin sağlanması
Bütçe	<ul style="list-style-type: none"> ➤ Bütçemizin verimli ve planlı kullanılması. ➤ TİF, TEFBİS kayıtlarının düzenli tutulması. ➤ Okul Aile Birliğinin özverili çalışması. ➤ Kaynakların israf edilmemesi.
Yönetim Süreçleri	<ul style="list-style-type: none"> ➤ Eğitimde Kalite Yönetim Sisteminin benimsenmesi.
İletişim Süreçleri	<ul style="list-style-type: none"> ➤ Paydaşlarımızla iletişimimizin sağlıklı olması. ➤ Sosyal iletişim ağlarının etkin kullanılıyor olması.

Zayıf Yönler

Tablo31.Zayıf Yönler Tablosu

Öğrenciler	<ul style="list-style-type: none"> ➤ Öğrencilerin okuma alışkanlığının yeterli olmaması ➤ Akıllı telefon, tablet ve oyunlarla gereğinden fazla vakit harcamaları ➤ ergenlik dönemi değişim ve gelişimlerine adapte olamamaları
Çalışanlar	<ul style="list-style-type: none"> ➤ Sosyal Aktivitelerinin yetersiz olması. ➤ Öğretmenlerin saygınlığının toplumda azalması. ➤ Okulumuzda sadece öğretmenlerin kullanımına tahsis edilmiş alanlar yeterli değildir. ➤ Yardımcı personelin devamlılığının olmaması
Veliler	<ul style="list-style-type: none"> ➤ Velilerin okul idaresine ve öğretmenlere yersiz müdahalelerde bulunması.
Bina ve Yerleşke	<ul style="list-style-type: none"> ➤ Okul bina giriş kapısında sabah saatlerinde trafiğin yoğun olması. ➤ Bahçe mimarisinin öğrenci güvenliği açısından yetersiz kalması
Donanım	<ul style="list-style-type: none"> ➤ Sosyal ve sportif alanların yetersizliği.
Bütçe	<ul style="list-style-type: none"> ➤ Bütçenin yetersiz olması.
Yönetim Süreçleri	<ul style="list-style-type: none"> ➤ Yönetmelik ve genelgelerin sık değişmesi. ➤ Yönetmelikler, genelgeler, yönergeler ve emirler arasındaki bazı uyumsuzluklar.
İletişim Süreçleri	<ul style="list-style-type: none"> ➤ Resmi yazıların zaman zaman geç bildirilmesi cevaplama süresinin kısa olması.

Dışsal Faktörler

Fırsatlar

Tablo32.Fırsatlar Tablosu

Politik	<ul style="list-style-type: none">➤ Yerel Yönetimin eğitim hizmetlerine duyarlılığı.➤ STK lar ve Yerel Yönetimlerle iş birliğine gidilmesi.
Ekonomik	<ul style="list-style-type: none">➤ Veli, esnaf ve Hayırsever Vatandaşların eğitime ekonomik açıdan katkı sağlamaları.
Sosyolojik	<ul style="list-style-type: none">➤ Okula ulaşımın kolay olması.➤ Kültür merkezine yakın olması.➤ Paydaş kitlesinin geniş olması.➤ Okula yönelik veli ve toplum desteğinin olması.➤ İdare- veli- öğretmen ve öğrenci iletişiminin çok yönlü ağılanabilmesi.
Teknolojik	<ul style="list-style-type: none">➤ Teknolojik gelişmelerin takip ediliyor ve kullanılıyor olması.
Mevzuat-Yasal	<ul style="list-style-type: none">➤ MEB desteğine çabuk ve kolay erişim sağlanması.➤ Kamu ve özel sektörde rehberlik hizmeti alınabilecek uzmanların olması ve onlara ulaşma kolaylığının olması.➤ Diğer bakanlıklarla aynı ilde bulunması, böylece bakanlıklar ile kolay koordinasyon sağlanması➤ Hizmet içi eğitim hizmeti alınabilecek kurumların olması.
Ekolojik	<ul style="list-style-type: none">➤ Okulumuz çevresinde yeşil alan ve parkların olması.

Tehditler

Tablo33.Tehditler Tablosu

Politik	<ul style="list-style-type: none">➤ Yerel Yönetimlerin ve STK ların iş yoğunluğu yüzünden eğitime yeterince destek olamayışları.
Ekonomik	<ul style="list-style-type: none">➤ Paydaş kitlesinin orta ve orta altı ekonomik düzeye sahip olması.
Sosyolojik	<ul style="list-style-type: none">➤ Toplumda şiddet olaylarının oranlarında artış olması.➤ Metropol olmasından dolayı toplumda kaynaşma-bütünleşmenin yeterince olmaması.➤ Parçalanmış aile profili oranının artmış olması.➤ Yabancı uyruklu öğrencilerin entegrasyonunda dil sorunu yaşanması.➤ Görsel ve yazılı basının eğitim çağı çocuk ve gençleri üzerindeki olumsuz etkisi.
Teknolojik	<ul style="list-style-type: none">➤ Gelişen ve değişen teknolojiye uygun donatım maliyetlerinin yüksek olması.➤ Bilişim ve bilgi sistemlerine yönelik tehditlerin olması. (Siber zorbalık vb.)
Ekolojik	<ul style="list-style-type: none">➤ İlimizin deprem kuşağında yer alması.

2.10. Tespitler ve İhtiyaçların Belirlenmesi

Gelişim ve sorun alanları analizi ile GZFT analizi sonucunda ortaya çıkan sonuçların planın geleceğe yönelim bölümü ile ilişkilendirilmesi ve buradan hareketle hedef, gösterge ve eylemlerin belirlenmesi sağlanmaktadır.

Gelişim ve sorun alanları ayrımında eğitim ve öğretim faaliyetlerine ilişkin üç temel tema olan Eğitime Erişim, Eğitimde Kalite ve Kurumsal Kapasite kullanılmıştır. Eğitime erişim, öğrencinin eğitim faaliyetine erişmesi ve tamamlamasına ilişkin süreçleri; Eğitimde kalite, öğrencinin akademik başarısı, sosyal ve bilişsel gelişimi ve istihdamı da dâhil olmak üzere eğitim ve öğretim sürecinin hayata hazırlama evresini; Kurumsal kapasite ise kurumsal yapı, kurum kültürü, donanım, bina gibi eğitim ve öğretim sürecine destek mahiyetinde olan kapasiteyi belirtmektedir.

Tablo34. Gelişim ve Sorun Alanları Analiz Tablosu

Eğitime Erişim	Eğitimde Kalite	Kurumsal Kapasite
<p>Okullaşma Oranı</p> <ul style="list-style-type: none"> Okul öncesi eğitimde okullaşma. Eğitim – Öğretimi tamamlama Eğitim – Öğretime katılım Öğrenci gelişimine yönelik veli eğitimleri. 	<p>Akademik Başarı</p> <ul style="list-style-type: none"> Öğrenci başarısı Bilimsel, kültürel, sanatsal ve sportif faaliyetler Yabancı Dil ve Hareketlilik Okul sağlığı ve hijyen Zararlı alışkanlıklar Dezavantajlı öğrencilere yönelik faaliyetler Çalışanların Erasmus ve E-twinning gibi ulusal ve uluslararası projelerde hareketliliği Çalışanların ödüllendirilmesi ve motivasyon İnternetin tehlikeleri ve e-güvenlik seminer ve çalışmaları 	<p>Kurumsal İletişim</p> <ul style="list-style-type: none"> Duyuruların zamanında yapılması Veli iletişimde teknolojinin kullanılabilir olması Kurumlar arası iletişimin hızlı ve yaygın olması.
<p>Okula Devam/ Devamsızlık</p> <ul style="list-style-type: none"> Devamsızlık yapan öğrencilerin takibinin yapılması Rehberlik servisi ile ilgili ev ziyaretlerinin gerçekleştirilmesi Rehberlik Araştırma Merkezi tarafından okullarda eğitim alamayan bireylere evlerinde ve hastanelerde eğitim verilmesinin sağlanması 	<p>Sosyal, Kültürel ve Fiziksel Gelişim</p> <ul style="list-style-type: none"> Okul ve kurumların sosyal, kültürel, sanatsal ve sportif faaliyet alanlarına katılması Paydaş memnuniyetine yönelik eğitim-öğretim ortamlarının artırılması 	<p>Kurumsal Yönetim</p> <ul style="list-style-type: none"> Beşeri altyapı Fiziki ve mali altyapı Yönetim ve organizasyon Enformasyon teknolojilerinin kullanılışı arttırılması
<p>Okula Uyum, Oryantasyon</p> <ul style="list-style-type: none"> Paydaş kitlesinin okula uyumlu olması Yabancı öğrencilerin oryantasyonunun sağlanması 	<p>Sınıf Tekrarı</p> <ul style="list-style-type: none"> Veli ve öğretmen görüşleri sonrasında gerektiğinde uygulanması 	<p>Bina ve Yerleşke</p> <ul style="list-style-type: none"> Okul bahçesinin güvende olması Okul alanının geniş olması

<p>Özel Eğitime İhtiyaç Duyan Bireyler</p> <ul style="list-style-type: none"> • Rehberlik Araştırma Merkezi ve Rehberlik Servisi çalışmalarının devamı 	<p>İstihdam Edilebilirlik ve Yönlendirme</p> <ul style="list-style-type: none"> • Yakın çevrede bulunan bir üst eğitim- öğretim kurumlarının sayıca fazla olması 	<p>Donanım</p> <ul style="list-style-type: none"> • Teknolojik donanımın olması
<p>Yabancı Öğrenciler</p> <ul style="list-style-type: none"> • 	<p>Öğretim Yöntemleri</p> <ul style="list-style-type: none"> • Aktif öğrenme, grup ve ekip çalışmaları, uygulama, gezi vb. 	<p>Temizlik, Hijyen</p> <ul style="list-style-type: none"> • Kadrolu personel sayısının yeterli olması Hijyen malzemelerinin yeterli olması
<p>Hayat boyu Öğrenme</p> <ul style="list-style-type: none"> • 	<p>Ders araç gereçleri</p> <ul style="list-style-type: none"> • Harita, afiş ve levhalar • Geometri ve kesir takımları vb. 	<p>İş Güvenliği, Okul Güvenliği</p> <ul style="list-style-type: none"> • İş güvenliği planının olması • Okul güvenlik personelinin bulunması
		<p>Taşıma ve servis</p> <ul style="list-style-type: none"> • Okulda servis taşımacılığının yapılıyor olması

Tablo35.Tema Tablosu

1.TEMA: EĞİTİM VE ÖĞRETİME ERİŞİM	
1	Okul öncesi eğitimde okullaşma
2	Eğitim öğretimi tamamlama
3	Eğitim öğretime katılım
4	Öğrenci gelişimine yönelik veli eğitimleri
2.TEMA: EĞİTİM VE ÖĞRETİMDE KALİTE	
1	Öğrenci başarısı
2	Bilimsel, kültürel, sanatsal ve sportif faaliyetler
3	Yabancı dil ve hareketlilik
	Okul sağlığı ve hijyen
5	Okul güvenliği
6	Zararlı alışkanlıklar
7	Dezavantajlı öğrencilere yönelik faaliyetler
8	Çalışanların ulusal ve uluslararası faaliyetlerde yer alması
9	Çalışanların ödüllendirilmesi ve motivasyon
10	İnternetin tehlikeleri ve e-güvenlik seminer ve çalışmaları
3.TEMA: KURUMSAL KAPASİTE	
1	Beşeri alt yapı
2	Fiziki ve mali alt yapı
3	Yönetim ve organizasyon
4	Enformasyon teknolojilerinin kullanımının artırılması
5	Okul ve kurumların sosyal, kültürel, sanatsal ve sportif faaliyet alanlarına erişim (yetersizliği)
7	Özel eğitime ihtiyaç duyan öğrencilere uygun eğitim ve öğretim alanları
8	Paydaş memnuniyetine yönelik eğitim öğretim ortamlarının artırılması
9	Bürokrasinin azaltılması

3.BÖLÜM

GELECEĞE BAKIŞ



3.GELECEĞE BAKIŞ

Okul Müdürlüğümüzün misyon, vizyon, temel ilke ve değerlerinin oluşturulması kapsamında öğretmenlerimiz, öğrencilerimiz, velilerimiz, çalışanlarımız ve diğer paydaşlarımızdan alınan görüşler, sonucunda stratejik plan hazırlama ekibi tarafından oluşturulan Misyon, Vizyon, Temel Değerler; Okulumuz üst kuruluna sunulmuş ve üst kurul tarafından onaylanmıştır.

MİSYONUMUZ

Yeniliklere açık, sürekli kendini geliştiren genç öğretmen kadrosuyla, öğrenci merkezli eğitim veren, teknolojiyi kullanan, velilerin ihtiyaç duydukları her an okul idaresi ve öğretmenlerine ulaşım rehberlik hizmetlerini alabildikleri, öğrencilerinin başarılarını ön planda tutup, kaliteden ödün vermeyen çağdaş bir eğitim kurumuyuz.

VİZYONUMUZ

Öğrencilerimizi bilimsel düşünen,araştıran,demokratik,sorgulayan,çevreye duyarlı,estetik duyguları gelişmiş,teknolojik gelişmelerin farkında,dengeli duygusal gelişme içinde,yaratıcı bilgiyi kullanan ve davranışa dönüştüren,özgüvenli başarılı bireyler olarak yetiştirmek

TEMEL DEĞERLERİMİZ

1. Hepimiz, yaptığımız işle gurur duyarız.
2. Ekip çalışmasının verimliliğine inanırız.
3. Başarıya giden yolun bilgiyi paylaşma, etkili ekip çalışması olduğunu bilir ve yenilikleri takip ederiz.
4. Biz bir bütünü, eğitim sorunlarına çözüm bulmak için varız
5. Değişime ve sürekli gelişime inanırız. Bu konuda birbirimizi yüreklendirir ve destekleriz
6. Noksanlarımızı bilir, gerekli eğitimi alır, kendimizi tamamlarız.
7. Karşılıklı olarak sorumluluk üstlenir, verimli çalışırız.
8. Toplumun beklentilerini dikkate alırız.
9. Güven, işbirliği ve iletişim bizim vazgeçilmez değerlerimizdendir.
10. Görevlerimizi yerine getirirken objektiflik ilkesini uygularız,
11. Okulumuzda öğrenci merkezli ders esastır.
12. Planlılık
13. Okuma dinleme ve izlemenin bize yeni ufuklar açacağını bilir yaşamımızın vazgeçilmezi sayarız
14. Ferdin ve toplumun ihtiyaçları,
15. Yönelme,Eğitim Hakkı,Fırsat ve İmkân Eşitliği,Süreklilik
16. İnsani değerlere uymanın bizi itibarlı kılacağını unutmadan insani değerleri ön plana çıkarırız.
17. Atatürk İnkılâp ve İlkeleri ve Atatürk Milliyetçiliği,Demokrasi Eğitimi,Laiklik,Bilimsellik,
18. Karma Eğitim,
19. Okul ve ailenin işbirliği,

3.4.AMAÇ, HEDEF VE PERFORMANS GÖSTERGESİ İLE STRATEJİLERİN BELİRLENMESİ

TEMA	EĞİTİM-ÖĞRETİME ERİŞİM ve KATILIM								
Amaç1	A1.Öğrencilerin eğitim öğretime etkin katılımlarıyla donanımlı olarak bir üst öğrenime geçişi sağlanacaktır.								
Hedef1.1	H1.1. Öğrenme kayıpları önleyici çalışmalar yapılarak azaltılacaktır.								
PerformansGöstergeleri	Hedefe Etkisi (%)	Başlangıç Değeri	2024	2025	2026	2027	2028	İzleme Sıklığı	Rapor Sıklığı
PG1.1.1 Bir Eğitim öğretim yılında destekleme ve yetiştirme kurslarına kayıt yaptıran öğrenci oranı	% 30	% 30	% 42	% 45	% 50	% 55	% 60	3 ay	3 ay
PG1.1.2 Destekleme ve yetiştirme kurslarına devam eden öğrencilerin katılım sağladığı derslerin not ortalaması	%50	30	35	40	45	55	60	6 ay	6 ay
PG1.1.320 gün ve üzeri özürsüz devamsızlık yapan öğrenci oranı (%)	% 10	% 4	% 4	% 3	% 2	% 1	% 0,5	Her ay	Her ay
PG1.1.4. 20 gün ve üzeri özürsüz devamsızlık yapan öğrenci oranı (%)	% 10	% 2	% 1	% 1	% 0,75	% 0,60	% 0,10	Her ay	Her ay
KoordinatörBirim	Okul İdaresi, Zümre Öğretmenleri ve Rehber Öğretmenler								
İşbirliğiYapılacakBirimler	Okul İdaresi, Zümre Öğretmenleri ve Veliler.								
Riskler	R1. Öğrencilerin kursa devam etme konusunda devamsızlık yapmaları, R2. Velilerin yeterli bilgi sahibi olmadıkları için bu tür kurslara karşı ön yargılı olmaları.								
Stratejiler	S1. Öğrencilerin genel derslerdeki kazanım eksiklikleri tespit edilerek destekleme ve yetiştirme kurslarıyla akademik yeterliklerinin artırılması sağlanacaktır. S2. Dijital platformlar aracılığıyla öğrencilerin tamamlayıcı ve destekleyici eğitim almaları sağlanacaktır. S3. DYK'lara yönelik ders içeriklerine katkı sağlayacak etkinlik, okuma vb aktivitelerin zenginleştirilmesi sağlanacaktır. S4. DYK içerikleri öğrencinin hazır bulunuşluk seviyesi dikkate alınarak hazırlanacaktır. S5. Öğrencilerin devamsızlık nedenleri tespit edilerek devamsızlığa neden olan etmenler giderilecektir.								

Maliyet Tahmini	12.500
Tespitler	Devamsızlık
İhtiyaçlar	Öğretmenlerimize Eba kullanımı ve materyal paylaşımı konusunda gerekli destek ve yardımın sağlanması Dyk larda kullanılan kaynak kitapların temini Devamsızlık takibinin öğretmen tarafından sisteme girişinin sağlanması Velilere yönelik bilgilendirici ve yönlendirici kurs tanıtım afişleri

TEMA	EĞİTİM-ÖĞRETİME ERİŞİM ve KATILIM								
Amaç2	A2.Öğrencilerin eğitim öğretime etkin katılımlarıyla donanımlı olarak bir üst öğrenime geçişi sağlanacaktır.								
Hedef2.1	H.2.1 . Kayıt bölgemizde yer alan çocukların okullaşma oranları artırılacak ve öğrencilerin uyum ve devamsızlık sorunları da giderilecektir.								
Performans Göstergeleri	Hedef Etkisi (%)	Başlangıç Değeri	2024	2025	2026	2027	2028	İzleme Sıklığı	Rapor Sıklığı
PG 2.1.1 Kayıt bölgesindeki öğrencilerden okula kayıt yaptıranların oranı (%)	%20	%30	%40	%50	%60	%70	%80	3 ay	3 ay
PG2.1.2Okula yeni başlayan öğrencilerden oryantasyon eğitimine katılanların oranı (%)	%50	%60	%70	%80	%90	%95	%100	3 ay	3 ay
PG2.1.3Okulun özel eğitime ihtiyaç duyan bireylerin kullanımına uygunluğu (%)	%10	%1	%1	%1	%1	%1	%1	3 ay	3 ay
PG2.1.4Bir eğitim ve öğretim döneminde 20 gün ve üzeri devamsızlık yapan öğrenci oranı (%)	%20	%4	%3	%2	%1	%0,5	%0	Her ay	Her ay
Koordinatör Birim	Okul Stratejik Plan Ekibi, Rehber Öğretmenler, Sınıf Rehber Öğretmenleri, Okul İdaresi								
İşbirliği Yapılacak Birimler	Muhtarlıklar, İlçe Milli Eğitim Müdürlüğü, Komşu Okullar, Veliler								
Riskler	R1. Velilerin okulu tanıması R.2. Öğrencilerin okulu yeterince tanıması R3. Devamsızlık yapan öğrenci velilerinin yeterli bilgiye sahip olmaması R.4. Özel eğitim öğrenci velilerinin okulun fiziki imkanlarına karşı önyargısı								
Stratejiler	S.1 Öğrenci devam durumu takibinin veli paralelinde yürütülmesi için günlük devam çizelgeleri yapılarak veliye sms ve digital araçlarla geri bildirim yapıp, okulumuz öğrencilerinin okul devamlılığının artırılması S.2 Öğrenci veli ilişkileri bakımından, eğitim açısından velileri bilinçlendirmek ve velilerin okula olan ilgisini arttırmak S.3 Okulun çevresiyle uyumunu sağlayarak güvenli bir eğitim ortamı oluşturmak ve öğrencilerin okul içi ve dışındaki olumsuz davranışlarını en aza indirmek. Öğrencilerin çevreye uyum sürecini kolaylaştırmak S.4 Planlanan dönem boyunca okul kurallarına uyum sorununu %20 den % 10'a düşürmek.								

	S.5 Okulun özel eğitime ihtiyaç duyan bireylerin kullanımının kolaylaştırılması için rampa, asansör materyal eksiklikleri tamamlamak.
Maliyet Tahmini	25.000
Tespitler	T.1 Kayıt bölgesinde olan çocukların sayısı T.2. Oryantasyona katılan öğrenci sayısı T.3. 20 gün üzeri devamsızlık sayısı T.4 Özel eğitim öğrenci sayısı
İhtiyaçlar	Oryantasyon döneminin zengin materyal ve içeriklerle gerçekleştirilmesi Okul bahçesine geleneksel çocuk oyunlarına yönelik düzenlenecek alanlar Günlük devamsızlık sms bildirme programları Özel eğitim gereksinimi olan öğrencilere yönelik oyun alanları

TEMA	EĞİTİM-ÖĞRETİMDE KALİTE								
Amaç3	A3. Öğrencilere medeniyetimizin ve insanlığın ortak değerleriyle çağın gereklerine uygun bilgi, beceri, tutum ve davranışlar kazandırılacaktır.								
Hedef3.1	H3.1. Öğrencilerin akademik başarılarıyla birlikte tasarım ve girişimcilik yönlerini artırmaya yönelik bütüncül çalışmalar yürütülecektir.								
Performans Göstergeleri	Hedef Etkisi (%)	Başlangıç Değeri	2024	2025	2026	2027	2028	İzleme Sıklığı	Rapor Sıklığı
PG 3.1.1 Matematik dersi yıl sonu puanı ortalaması	%20	55	58	60	65	70	80	Her ay	Her ay
PG3.1.2 Türkçe dersi yıl sonu puanı ortalaması	%20	65	70	75	80	85	90	Her ay	Her ay
PG 3.1.3 Yabancı dil dersi yıl sonu puanı ortalaması	%20	78	80	83	85	90	95	Her ay	Her ay
PG 3.1.4 Öğrenci başına okunan kitap sayısı	%30	%8	%11	%13	%18	%20	%25	Her ay	Her ay
PG3.1.5 Bir eğitim ve öğretim yılında yerel, ulusal ve uluslararası proje, yarışma vb. etkinliklere katılan öğrenci oranı (%)	%10	%10	%30	%40	%50	%55	%60	Her ay	Her ay
Koordinatör Birim	Okul müdürü, Müdür yardımcıları, Sınıf Rehber öğretmenleri, Okul Rehber öğretmenleri								
İşbirliği Yapılacak Birimler	İlçe Sağlık Birimleri, Belediyeler, İl ve İlçe Milli Eğitim Müdürlükleri								
Riskler	Öğrencilere aile de kitap okuma ve sağlıklı beslenme konusunda yeterince rol model olacak kişilerin olmaması. Yeterli eğitimlerin sağlanamaması								
Stratejiler	S1 Öğrencilerin kazanım eksiklikleri tespit edilerek destekleme ve yetiştirme kurslarıyla akademik yeterliklerinin artırılması sağlanacaktır. S2 Öğrencilerin kompozisyon, resim, şiir vb. yarışmalara katılımları teşvik edilecek, okul içerisinde yapılan yarışmalarda öğrencilerin ödüllendirilmesi sağlanacaktır.								

	S3 Okul kütüphanesi zenginleştirilecek, öğrencilerin kitap okumasını teşvik edecek etkinlikler düzenlenecektir. S4 Öğrencilerin yerel, ulusal ve uluslararası proje ve yarışmalara katılmaları teşvik edilecektir. S5 Öğrencilerin ortaokul 5.sınıfta yabancı dil ağırlıklı eğitim almaları sağlanacaktır.
Maliyet Tahmini	10000
Tespitler	Yapılan eğitimlere velilerin katılım oranının az olması. Verilen eğitimlerin sadece okulda kalması günlük hayatta uygulanması için velilerin yeterli desteği sağlamaması.
İhtiyaçlar	Eğitimler için diğer kurumlarla iş birliklerinin yapılması Bilgilendirme için afiş, broşür gibi materyallerin sağlanması Kitaplar, Dergiler

TEMA	EĞİTİM-ÖĞRETİMDE KALİTE									
Amaç4	A4Ortaokul kademesinde öğrencilerin kaliteli eğitime erişimleri fırsat eşitliği temelinde artırılarak bilişsel, duyuşsal ve fiziksel olarak çok yönlü gelişimleri sağlanacak ve temel hayat becerilerini edinmiş öğrenciler yetiştirilecektir.									
Hedef4.1	H 4.1 Öğrencilerin bilimsel, kültürel, sanatsal, sportif ve toplum hizmeti alanlarında ders dışi etkinliklere katılım oranı artırılacaktır.									
Performans Göstergeleri	Hedef Etkisi (%)	Başlangıç Değeri	2024	2025	2026	2027	2028	İzleme Sıklığı	Rapor Sıklığı	
PG4.1.1 Okulda bir eğitim ve öğretim döneminde bilimsel, kültürel, sanatsal ve sportif alanlarda en az bir faaliyete katılan öğrenci oranı (%)	%25	%10	%12	%16	%19	%21	%24	Her ay	Her ay	
PG4.1.2 Bir eğitim ve öğretim yılında en az iki sosyal sorumluluk ve toplum hizmeti çalışmalarına katılan öğrenci oranı (%)	%25	%3	%6	%10	%12	%15	%18	Her ay	Her ay	
PG4.1.3 Okulda bir eğitim ve öğretim yılında geleneksel çocuk oyunları alt başlığında en az bir faaliyete katılan öğrenci oranı (%)	%25	%4	%7	%10	%14	%16	%20	Her ay	Her ay	
PG4.1.4 Okulda bir eğitim ve öğretim yılında geleneksel çocuk oyunlarına yönelik olarak düzenlenen alan/me kan sayısı.	%25	%10	%12	%15	%18	%20	%23	Üç ay	Üç ay	
Koordinatör Birim	Okul müdürü, Müdür yardımcıları, Sınıf Öğretmenleri									
İşbirliği Yapılacak Birimler	Gençlik ve Spor Bakanlığı, İlçe Millî Eğitim, Belediyeler									

Riskler	-Okul dışı imkânların oluşturulmasında ilgili kurum ve kuruluşların yeterli desteği göstermemesi, - Yaz dönemlerinde bölgesel değişim programlarına yeterli talep olmaması, - Öğrencilerin sosyal girişimcilik konusundaki isteksizliği, - Okullara kaynak aktarılmasında kullanılacak kriterlerin belirsiz olması,
Stratejiler	S1 Her bir öğrencinin bir kulüp faaliyetinde aktif olarak yer alması sağlanarak kulüp faaliyetlerinin etkinliği artırılacak ve E-okul sisteminde bulunan sosyal etkinlik modülünde gerçekleştirilen etkinlikler işlenecektir. S2 Öğrencilerin seviyelerine uygun olarak toplumsal sorunların çözümüne katkı sağlamak ve farkındalık oluşturmak amacıyla afet ve acil durum, çevre, eğitim, spor, kültür ve turizm, sağlık ve sosyal hizmetler alanlarında toplum hizmeti faaliyetlerine katılımları artırılacaktır vediger kurum ve kuruluşlarla iş birliği içerisinde yürütülen bilimsel, sosyal, kültürel, sanatsal ve sportif alanlardaki faaliyetler artırılacaktır. S3 Okul bahçeleri çocukların geleneksel oyunlarla vakit geçirmelerini sağlayacak ve gelişimlerini destekleyecek şekilde etkin olarak kullanılacaktır. Öğrenci seviyesine ve öğretim programı kazanımlarına uygun olarak geleneksel çocuk oyunları ders içi etkinliklerde kullanılacaktır. S4 Okul bünyesinde yarışmalar düzenlenecektir. S5 Öğrencilerin yerel, ulusal ve uluslararası proje ve yarışmalara katılmaları teşvik edilecektir.
Maliyet Tahmini	30000
Tespitler	İlgili kurum ve kuruluşlarla iş birliği çalışmaları, Okul bahçelerinin öğrencilerin çok yönlü gelişimini destekleyecek şekilde tasarlanması ve dersler ile ders dışı etkinliklerin kültürel kazanımlarladesteklenmesi, Okul ve mahalle spor kulüpleri ile bölgesel değişim programları ve şartları elverişsiz okulların öğrenci ve öğretmenlerinin desteklenmesi için finansman sağlanması, Okullar arası farklılıkları tespit etmek ve kaynakları adaletli bir şekilde paylaştırmak için sistem kurulması, Hedeflenen başarıyı gösteremeyen öğrencilerin desteklenmesine yönelik mekanizmaların oluşturulması.
İhtiyaçlar	Okul bahçelerindeki oyun alanlarını düzenleme çalışmalarının yapılması. İlgili kurumlarla iş birliği çalışmalarının yapılması.

TEMA	KURUMSAL KAPASİTE								
Amaç 5	A5Eğitim ortamlarının fiziki imkânları geliştirilecektir.								
Hedef 5.1	H5.1. Temel eğitimde okulların niteliğini arttıracak uygulama ve çalışmalara yer verilecektir								
Performans Göstergeleri	Hedefe Etkisi (%)	Başlangıç Değeri	2024	2025	2026	2027	2028	İzleme Sıklığı	Rapor Sıklığı
P 5.1.1 İyileştirilen fiziki mekân (derslikler, spor salonu, kütüphaneler, atölyeler vb.) sayısı.	%100	100	%50	%55	%60	%70	%75	Her ay	Her ay
Koordinatör Birim	Okul müdürü, Müdür yardımcıları,Okul Aile Birliği								

İşbirliği Yapılacak Birimler	Milli Eğitim Bakanlığı, İl Milli Eğitim, İlçe Milli Eğitim,Belediyeler
Riskler	Belirlenen eksiklikler için yeterli bütçenin olmaması Yapılacak fiziki mekanlar için okulda yeterli alanın olmaması
Stratejiler	S1 Fiziki mekânların iyileştirilmesi için kamu idareleri, belediyeler ve işverenlerle iş birlikleri yapılacaktır. S2 Atölye ve laboratuvarların iyileştirilmesi için sektör ile iş birlikleri yapılacaktır.
MaliyetTahmini	30000
Tespitler	İş birliği yapılacak birimlerden olumlu geri dönüşlerin olmaması Maliyet konusunda yeterli parasal kaynakların olmaması
İhtiyaçlar	Fiziki mekan için yeterli alanların oluşturulması Oluşturulacak alanlar için malzeme desteği

TEMA	KURUMSAL KAPASİTE								
Amaç 6	A6. Okulun eğitimin temel ilkeleri doğrultusunda niteliğini arttırmak amacıyla kurumsal kapasite geliştirilecektir.								
Hedef 6.1	H6.1.Eğitim ve öğretimin sağlıklı ve güvenli bir ortamda gerçekleştirilmesi için okul sağlığı ve güvenliği geliştirilecektir.								
Performans Göstergeleri	Hedefe Etkisi (%)	Başlangıç Değeri	2024	2025	2026	2027	2028	İzleme Sıklığı	Rapor Sıklığı
PG 6.1.1Okulda yaşanan kaza sayısı	%20	4	3	2	2	1	0	Her ay	Her ay
PG 6.1.2Bağımlılıkla mücadele ile ilgili konularda eğitim alan öğrenci ve öğretmen sayısı	%20	525	550	620	680	690	700	2 Ay	2 Ay
PG 6.1.3Akran zorbalığı ve siber zorbalıkla ilgili konularda eğitim alan öğretmen, öğrenci ve veli sayısı	%20	650	700	750	770	790	810	2 Ay	2 Ay
PG 6.1.4Sağlıklı beslenme ve obezite ile ilgili konularda verilen eğitim alan öğrenci, öğretmen ve veli sayısı	%20	650	700	750	770	790	810	2 Ay	2 Ay
PG 6.1.5Sivil savunma eğitimlerine katılan öğrenci ve öğretmen sayısı	%20	125	130	135	140	145	155	2 Ay	2 Ay

Koordinatör Birim	Okul müdürü, Müdür yardımcıları,
İşbirliği Yapılacak Birimler	Milli Eğitim Bakanlığı, İl Milli Eğitim, İlçe Milli Eğitim, Belediyeler, Sivil Kuruluşlar, Kamu idareleri
Riskler	Belirlenen eksiklikler için yeterli bütçenin olmaması Eğitim verecek personel yetersizliği Eğitim verilecek alan yetersizliği Zaman ve planlamada yaşanan yetersizlikler
Stratejiler	S1 Eğitim ortamları iş sağlığı ve güvenliği yönergesine uygun hâle getirilecektir. S2 Öğrenci, öğretmen ve velilerde farkındalık oluşturmak için bağımlılıkla mücadele, akran zorbalığı, siber zorbalık, sağlıklı beslenme ve obezite, hijyen, bulaşıcı hastalıklar ve gıda güvenliği gibi konularda alan uzmanları ile iş birliğinde eğitimler düzenlenecektir. S3 Doğa, insan ve teknoloji kaynaklı (deprem, sel, heyelan, yangın, çığ ve salgın hastalıklar vd.) afetlere karşı gerekli tedbirlerin alınması için çalışmalar yapılacaktır. S4 Doğa, insan ve teknoloji kaynaklı (deprem, sel, heyelan, yangın, çığ ve salgın hastalıklar vd.) konularında alan uzmanları ile iş birliğinde öğretmen ve öğrencilere farkındalık eğitimleri verilecektir. S5 Okulun afet ve acil durum eylem planının güncel tutulması sağlanacaktır ve afet ve acil durum tatbikatları düzenlenecektir.
Maliyet Tahmini	15000
Tespitler	İlgili kurum ve kuruluşlarla iş birliği çalışmaları, Yapılan eğitimlere velilerin katılım oranının az olması. Verilen eğitimlerin sadece okulda kalması günlük hayatta uygulanması için velilerin yeterli desteği sağlamaması.
İhtiyaçlar	Eğitimler için diğer kurumlarla iş birliklerinin yapılması Bilgilendirme için afiş, broşür gibi materyallerin sağlanması

4.BÖLÜM

MALİYETLENDİRME



4.1.Maliyetlendirme

Kurumumuz 2024-2028 Stratejik Planı'nın maliyetlendirilmesi sürecindeki temel gaye, stratejik amaç, hedef ve eylemlerin gerektirdiği maliyetlerin ortaya konulması suretiyle politika tercihlerinin ve karar alma sürecinin rasyonelleştirilmesine katkıda bulunmaktır. Bu sayede, stratejik plan ile bütçe arasındaki bağlantı güçlendirilecek ve harcamaların önceliklendirilme süreci iyileştirilecektir. Bu temel gayeden hareketle planın tahmini maliyetlendirilmesi şu şekilde yapılmıştır:

- Hedeflere ilişkin eylemler durum analizi çalışmaları sonuçlarından tespit edilmiştir,
- Eylemlere ilişkin tahmini maliyetler belirlenmiştir,
- Eylem maliyetlerinden hareketle hedef maliyetleri belirlenmiştir,
- Hedef maliyetlerinden yola çıkılarak amaç maliyetleri belirlenmiş ve amaç maliyetlerinden de stratejik plan maliyeti belirlenmiştir.

Genel bütçe, valilikler, belediyeler ve okul aile birliklerinin yıllık bütçe artışları ve eğilimleri dikkate alındığında Kurumumuz 2024-2028 Stratejik Planı'nda yer alan stratejik amaçların gerçekleştirilebilmesi için tabloda da belirtildiği üzere beş yıllık süre için tahmini 1753.000 TL'lik kaynağın elde edileceği düşünülmektedir.

2024-2028 Stratejik Planı Kaynak Tablosu

Tablo 36.TAHMİNİ MALİYET TABLOSU

	2024	2025	2026	2027	2028	Toplam Maliyet
Amaç1	12500	13000	13000	13500	14000	66000
Hedef 1.1	12500	13000	13000	13500	14000	66000
Amaç2	25000	25000	26000	26000	27000	106500
Hedef 2.1	25000	25000	26000	26000	27000	106500
Amaç3	10000	10000	12000	12000	12500	56500
Hedef 3.1	10000	10000	12000	12000	12500	56500
Amaç 4	30000	35000	35000	40000	45000	185000
Hedef 4.1	30000	35000	35000	40000	45000	185000
Amaç5	30000	35000	40000	45000	50000	200000
Hedef 5.1	30000	35000	40000	45000	50000	200000
Amaç 6	15000	20000	25000	30000	35000	125000
Hedef 6.1	15000	20000	25000	25000	35000	125000
Genel Yönetim Giderleri	40000	50000	55000	60000	70000	275000
TOPLAM	285000	326000	357000	388000	437000	1753000

5.BÖLÜM

İZLEME VE DEĞERLENDİRME

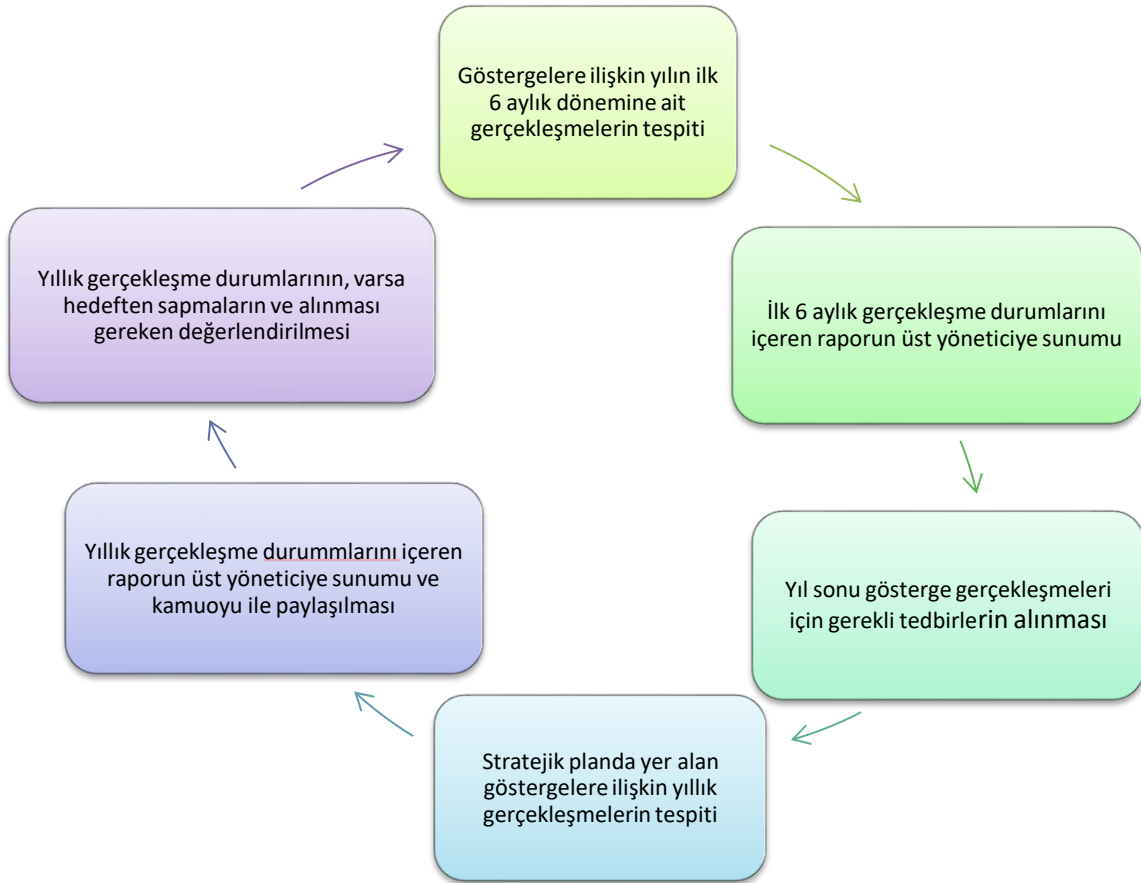


5.İZLEME VE DEĞERLENDİRME

Stratejik planlarda yer alan amaç ve hedeflere ulaşma durumlarının tespiti ve bu yolla stratejik planlardaki amaç ve hedeflerin gerçekleştirilebilmesi için gerekli tedbirlerin alınması izleme ve değerlendirme ile mümkün olmaktadır.

Stratejik Planda yer alan performans göstergelerinin gerçekleşme durumlarının tespiti yılda iki kez yapılacaktır. Her yılın ilk altı ayında ilgili hedefe ait performans göstergelerinin performans düzeyi dikkate alınarak yapılan izlemenin ardından, yılsonu itibarıyla hedeflenen değere ulaşıp ulaşılmadığının analizi yapılacaktır.

İzleme ve değerlendirmenin etkin bir şekilde gerçekleştirilmesi, karşılaşılan sorunlara gerekli müdahalelerin zamanında yapılması yanında, izleme ve değerlendirme sonucunda çıkarılacak derslerin ve edinilecek tecrübelerin hazırlanacak yeni plan ve program hazırlıklarında kullanılması açısından önem arz etmektedir.



Stratejik Plan İzleme Değerlendirme Süreci

Tablo 37. Stratejik Plan İzleme Değerlendirme Süreci

İzleme Değerlendirme Dönemi	Gerçekleştirilme Zamanı	İzleme Değerlendirme Dönemi Süreç Açıklaması	Zaman Kapsamı
Birinci İzleme Değerlendirme Dönemi	Her Yılın Temmuz Ayı İçerisinde	-Performans göstergelerinin 6 aylık gerçekleşme durumlarına ilişkin verilerin toplanması ve konsolide edilmesi. -Göstergelerin gerçekleşme durumları hakkında hazırlanan raporun üst yöneticiye sunulması	Ocak Temmuz Dönemi
İkinci İzleme Değerlendirme Dönemi	İzleyen Yılın Şubat Ayı Sonuna Kadar	-Performans programlarında yer alan performans göstergelerinin yıllık gerçekleşme durumlarına ilişkin verilerin toplanması ve konsolide edilmesi. -Yılsonu gerçekleştirmelerinin, gösterge hedeflerinden sapmaların ve sapma nedenlerin değerlendirilerek gerekli tedbirlerin alınması	Tüm Yıl

EKLER:

EK-1 Paydaş Anketleri Öğrenci Anketi

NO	KONU BAŞLIKLARI	Kesinlikle	Katıyorum	Kararsızım	Kesinlikle Katılmıyorum	Katılmıyorum
01-	Okulda kendimi güvende hissediyorum.					
02-	Okul temiz ve hijyeniktir.					
03-	Okulun fiziki koşullarını yeterlidir.					
04-	Okul,yeni kabul edilen çocuklara uygun desteği sağlar.					
05-	Farklı kültürlerden gelen öğrencilerin bu okulda memnuniyetle karşılanacağını düşünüyorum.					
06-	Öğretmenlerime ihtiyaç duyduğumda kolaylıkla görüşebilirim.					
07-	Okul müdürüne ihtiyaç duyduğumda kolaylıkla görüşebilirim.					
08-	Okul rehberlik servisinden ihtiyaçlarımı doğrultusunda faydalanabiliyorum.					
09-	Okul kişisel hedefler belirlemede ve bu hedeflere ulaşmamda yeterli rehberlik ediyor.					
10-	Okulumda yer almam için birçok fırsat var.					
11-	Okul bana yeterli ders dışı etkinlik olanakları sunuyor.					
12-	Okul kulüpleri amacına uygun şekilde gelişimime katkı sağlıyor.					
13-	Öğretmenlerim sınıfta adil kurallara sahipler ve tarafsızlar.					
14-	Öğretmenlerim beni daha iyi performans göstermem için teşvik ediyor.					
15-	Öğretmenlerim derslerin işlenişinde farklı ve ilgi çekici yöntemler kullanır.					
16-	Sınav ve ödevlerin beni değerlendirmek için adil ve yeterli olduğunu düşünüyorum.					
17-	Okulda düzenlenen sanatsal ve kültürel faaliyetler yeterlidir.					
18-	Okulda öğrencilerin görüşleri dikkate alınır.					
19-	Okul kantinin de yeterli ve sağlıklı yiyecekler var.					
20-	DYK'leri yeterli buluyorum.					

Öğretmen Anketi :

NO	KONU BAŞLIKLARI	Kesinlikle	Kathıyorum	Kararsızım	Kesinlikle Katılmıyorum	Katılmıyorum
01-	Okulumuzda alınan kararlar, çalışanların katılımıyla alınır. *					
02-	Kurumdaki tüm duyurular çalışanlara zamanında iletilir. *					
03-	Her türlü ödüllendirmede adil olma, tarafsızlık ve objektiflik esastır. *					
04-	Kendimi, okulun değerli bir üyesi olarak görürüm. *					
05-	Çalıştığım okul bana kendimi geliştirme imkânı tanımaktadır. *					
06-	Okul, teknik araç ve gereç yönünden yeterli donanıma sahiptir. *					
07-	Okulda çalışanlara yönelik sosyal ve kültürel faaliyetler düzenlenir. *					
08-	Okulda öğretmenler arasında ayırım yapılmamaktadır. *					
09-	Okulumuzda yerelde ve toplum üzerinde olumlu etki bırakacak çalışmalar yapmaktadır. *					
10-	Yöneticilerimiz, yaratıcı ve yenilikçi düşüncelerin üretilmesini teşvik etmektedir. *					
11-	Yöneticiler, okulun vizyonunu, stratejilerini, iyileştirmeye açık alanlarını vs. çalışanlarla paylaşır. *					
12-	Okulumuzda sadece öğretmenlerin kullanımına tahsis edilmiş yerler yeterlidir. *					
13-	Alanıma ilişkin yenilik ve gelişmeleri takip eder ve kendimi güncellerim. *					

Veli Anketi :

NO	KONU BAŞLIKLARI	Kesinlikle	Kathıyorum	Kararsızım	Kesinlikle Katılmıyorum	Katılmıyorum
01-	İhtiyaç duyduğumda okul çalışanlarıyla rahatlıkla görüşebiliyorum. *					
02-	Bizi ilgilendiren okul duyurularını zamanında öğreniyorum. *					
03-	Öğrencimle ilgili konularda okulda rehberlik hizmeti alabiliyorum. *					
04-	Okula ilettiğim istek ve şikâyetlerim dikkate alınmıyor. *					
05-	Öğretmenler yeniliğe açık olarak derslerin işlenişinde çeşitli yöntemler kullanmaktadır. *					
06-	Okulda yabancı kişilere karşı güvenlik önlemleri alınmaktadır. *					
07-	Okulda bizleri ilgilendiren kararlarda görüşlerimiz dikkate alınır. *					
08-	E-Okul Veli Bilgilendirme Sistemi ile okulun internet sayfasını düzenli olarak takip ediyorum. *					
09-	Çocuğumun okulunu sevdiğini ve öğretmenleriyle iyi anlaşmışımı düşünüyorum. *					
10-	Okul, teknik araç ve gereç yönünden yeterli donanıma sahiptir. *					
11-	Okul her zaman temiz ve bakımlıdır. *					
12-	Okulun binası ve diğer fiziki mekânlar yeterlidir. *					
13-	Okulumuzda yeterli miktarda sanatsal ve kültürel faaliyetler düzenlenmektedir. *					

Ek-2 Stratejik Plan Mimarisi

Eđitime ve Öğretime Erişim ve Katılım

1.1. Okula devam ve tamamlama

- 1.1.1. Sınıf tekrarı
- 1.1.2. Okulu bırakma
- 1.1.3. Devamsızlık

1.2. Ders Dışı etkinliklere katılım

- 1.2.1. Kulüp faaliyetleri
- 1.2.2. Gezi, Fuar ve Gözlem Faaliyetleri
- 1.2.3. Sosyal Sorumluluk Faaliyetleri
- 1.2.4. Bölgesel (yerel), Ulusal ve Uluslar arası Proje, Yarışma vb. Etkinliklere Katılım

1.3. Özel eğitime ihtiyaç duyan bireylerin erişimi

1.4. Destekleme ve yetiştire kurslarına katılım ve devam

1.5. Özel politika gerektiren grupların eğitim ve öğretime erişimi (göçmenler, romanlar, mevsimlik tarım işçilerinin çocuklarının eğitimi vb.)

1.6. Uzaktan eğitim faaliyetlerine katılım

1.7. Bir üst öğrenime geçiş

1.8. Mezuniyet oranı

2. Eğitim ve Öğretimde Kalite

2.1. Akademik Kazanımlar

2.1. Türkçe ve yabancı dil

- 2.1.1.1. Dinleme
- 2.1.1.2. Konuşma
- 2.1.1.3. Okuma
- 2.1.1.4. Yazma
- 2.1.1.5. Okunan Kitap Sayısı
- 2.1.1.6. Okuma, Yazma ve Konuşma Etkinlikleri

2.1.2. Matematik

2.1.3. Fen Bilimleri

2.1.4. Sosyal Bilimler

2.1.5. Meslek Dersleri

2.1.6. Eğitim Bilişim Ağı

2.2. 21.yy. Becerileri

2.2.1. STEM

2.2.2. Yapay Zekâ

2.2.3. Çevre ve İklim Değişikliği

2.2.3.1. Kaynakların Tasarruflu Kullanımı

2.2.4. Finansal Okuryazarlık

2.2.5. Dijital Okuryazarlık

2.2.6. İletişim ve İş Birliği

2.2.7. Bilgi ve Medya Okuryazarlığı

2.2.8. Girişimcilik

2.2.9. Sosyal ve Kültürlerarası Beceriler

2.2.10. Problem Çözme Becerileri (Matematiksel problem çözme den çatışma çözmeye kadar detaylandırılabilir.)

2.2.11. Eleştirel Düşünme Becerileri

2.2.12. *Yaratıcılık (Yenilikçilik) ve Bilimsel Araştırma Becerileri

2.2.13. Veri Okuryazarlığı

2.2.14. Sürdürülebilirlik ve İleri Dönüşüm

2.3. Toplumsal Yaşam Becerileri

- 2.3.1. Sevgi,Saygı,Adalet ve Hoşgörü Kazanımları
- 2.3.2. Ahlaki ve Etik Değerler

2.4. Değerler Eğitimi

- 2.4.1. Okul Hizmetlerine Katılım (temizlik, bakım vb.)
- 2.4.2. Sosyal Sorumluluk Çalışmaları

2.5. Ölçme ve Değerlendirme

- 2.5.1. Okul Sınavları
- 2.5.2. Ulusal Sınavlar
- 2.5.3. Ulusal ve Uluslar arası Faaliyetlerde Alınan Dereceler

2.6. Sektöre,Üst Öğrenime Hazırlık ve İstihdam

- 2.6.1. Atölye Eğitimleri
- 2.6.2. Buluş, Patent, Endüstriyel Tasarım,Marka ve FaydalıModel
- 2.6.3. Mesleki Alan Etkinlikleri

2.7. Rehberlik

- 2.7.1. Eğitsel Rehberlik
- 2.7.2. Mesleki Rehberlik
- 2.7.3. Kişisel Rehberlik
- 2.7.4. Oryantasyon
- 2.7.5. Aile rehberliği

3. Kurumsal Kapasite

3.1. Fiziksel İmkânlar ve Donatım

- 3.1.1. Derslikler
- 3.1.2. Spor Salonu
- 3.1.3. Kütüphane
- 3.1.4. Çok amaçlı Salon
- 3.1.5. Öğretmenler Odası
- 3.1.6. İdari Bölümler
- 3.1.7. Okul Bahçesi
- 3.1.8. Atölyeler
- 3.1.9. Laboratuvarlar
- 3.1.10. Yatakhane/Pansiyon
- 3.1.11. Yemekhane
- 3.1.12. Tuvaletler
- 3.1.13. Oyun Alanları
- 3.1.14. Bilişim Sınıfları

3.2. Mali Yönetim

- 3.2.1. Döner Sermaye Gelirleri
- 3.2.2. Mal ve Hizmet Alımları
- 3.2.3. Enerji Verimliliği
- 3.2.4. Kaynak Tasarrufu

3.3. İnsan kaynakları

- 3.3.1. Öğretmenlerin Mesleki Gelişimi
 - 3.3.1.1. Okul Temelli Mesleki Gelişim Faaliyetleri
 - 3.3.1.2. Öğretmen Bilişim Ağı
 - 3.3.1.3. Mahalli Hizmet İçi Eğitimler
 - 3.3.1.4. Aday Öğretmenlik
 - 3.3.1.5. Mentorluk ve Koçluk
 - 3.3.1.6. Ulusal ve Uluslararası İyi Uygulama Örnekleri
 - 3.3.1.7. Personel Ödül Yönetimi
- 3.3.2. Okul Yöneticilerinin Mesleki Gelişimi
 - 3.3.2.1. Öğretmen Bilişim Ağı
 - 3.3.2.2. Mahalli Hizmetİçi Eğitimler

- 3.3.3. Destek Personelinin Mesleki Gelişimi
- 3.3.4. Motivasyon
- 3.3.5. İş Doyumu
- 3.3.6. Oryantasyon
- 3.3.7. Personelin İyi Olma Hali

3.4. Organizasyon

- 3.4.1. Görev Dağılımı
- 3.4.2. Kurul ve Komisyonlar
- 3.4.3. Okul Aile Birliği
- 3.4.4. Katılımcılık
- 3.4.5. Şeffaflık ve Hesap Verebilirlik
- 3.4.6. İzleme ve Değerlendirme
- 3.4.7. Bilgi ve İletişim Teknolojilerinden Yararlanma
- 3.4.8. Öğrenci İşlerinin Yönetimi
- 3.4.9. Kurum İçi İletişim
- 3.4.10. Okul Toplum İlişkileri
- 3.4.11. Kurumlar Arası İletişim ve İş Birliği

3.5. Okul Sağlığı ve Güvenliği

- 3.5.1. Kantin
- 3.5.2. Tuvaletler
- 3.5.3. Temizlik ve Hijyen Farkındalığı
- 3.5.4. Sağlıklı Beslenme ve Obezite
- 3.5.5. Bulaşıcı Hastalıklar
- 3.5.6. Bağımlılıkla Mücadele
- 3.5.7. Gıda Güvenliği
- 3.5.8. Okul Çevresi Güvenliği
- 3.5.9. İş Sağlığı ve Güvenliği (Okul Kazaları, Atölye Denetimleri vb.)
- 3.5.10. Zorbalık ve Şiddet

3.6. Sivil Savunma

- 3.6.1. İlk Yardım ve Acil Durum
- 3.6.2. Afet Riski Azaltma
 - 3.6.2.1. Deprem
 - 3.6.2.2. Sel
 - 3.6.2.3. Heyelan
 - 3.6.2.4. Yangın
 - 3.6.2.5. Çığ
 - 3.6.2.6. Salgın Hastalıklar

EK-3

Tablo 38 Örnek İzleme ve Değerlendirme Şablonu

2024-2025 Eğitim Öğretim Yılı Stratejik Plan İzleme ve Değerlendirme Tablosu					
A1	Öğrencilerin eğitim öğretime etkin katılımlarıyla donanımlı olarak bir üst öğrenime geçişini sağlanacaktır.				
H1.1	Öğrenme kayıpları önleyici çalışmalar yapılarak azaltılacaktır.				
Hedef 1.1 Performansı	Bir Eğitim öğretim yılında destekleme yetiştirme kursuna kayıt yaptıran ve devam eden öğrenci oranını artırma				
Sorumlu Birim	Okul idaresi, Rehber öğretmenler, branş öğretmenleri				
Performans Göstergesi	Hedef Etkisi (%)	Plan Dönemi Başlangıç Değeri*(A)	İzleme Dönemindeki Yıl Sonu Hedeflenen Değer(B)	İzleme Dönemindeki Gerçekleşme Değeri (C)	Performans(%) (C-A)/(B-A)
PG1.1.1 Bir eğitim öğretim yılında destekleme ve yetiştirme kurslarına kayıt yaptıran öğrenci oranı	20	30	40	40	10
PG1.1.2 Destekleme yetiştirme kursuna devam eden öğrencilerin katılım sağladığı derslerin not ortalaması	50	30	35	60	70
Hedefe İlişkin Değerlendirmeler					
<p>2024-2025 eğitim öğretim yılında PG1.1.1 için performansın %10 oranında gerçekleştiği görülmektedir.</p> <p>2024-2025 eğitim öğretim yılında PG 1.1.2 için performansı %70 oranında gerçekleştiği göz önünde bulundurularak ailelerin kurslara öğrenci katılımının artırılması için sınıf rehber öğretmenleri aracılığıyla telefon görüşmeleri yapılması planlanmıştır.</p>					